

Název projektu:

**ZÁMEK PARDUBICE – VYBUDOVÁNÍ
REPREZENTATIVNÍHO SÁLU
A FOYER SE ZÁZEMÍM PRO
SPOLEČENSKÝ TRAKT ZÁMECKÉHO
PALÁCE**

Žadatel a investor:

PARDUBICKÝ KRAJ

Budoucí uživatel:

VÝCHODOČESKÉ MUZEUM V PARDUBICÍCH

Príspevková organizace Pardubického kraje



Pardubický kraj





3.18 CHODBA



3.03 FOYER



3.03 SÁL



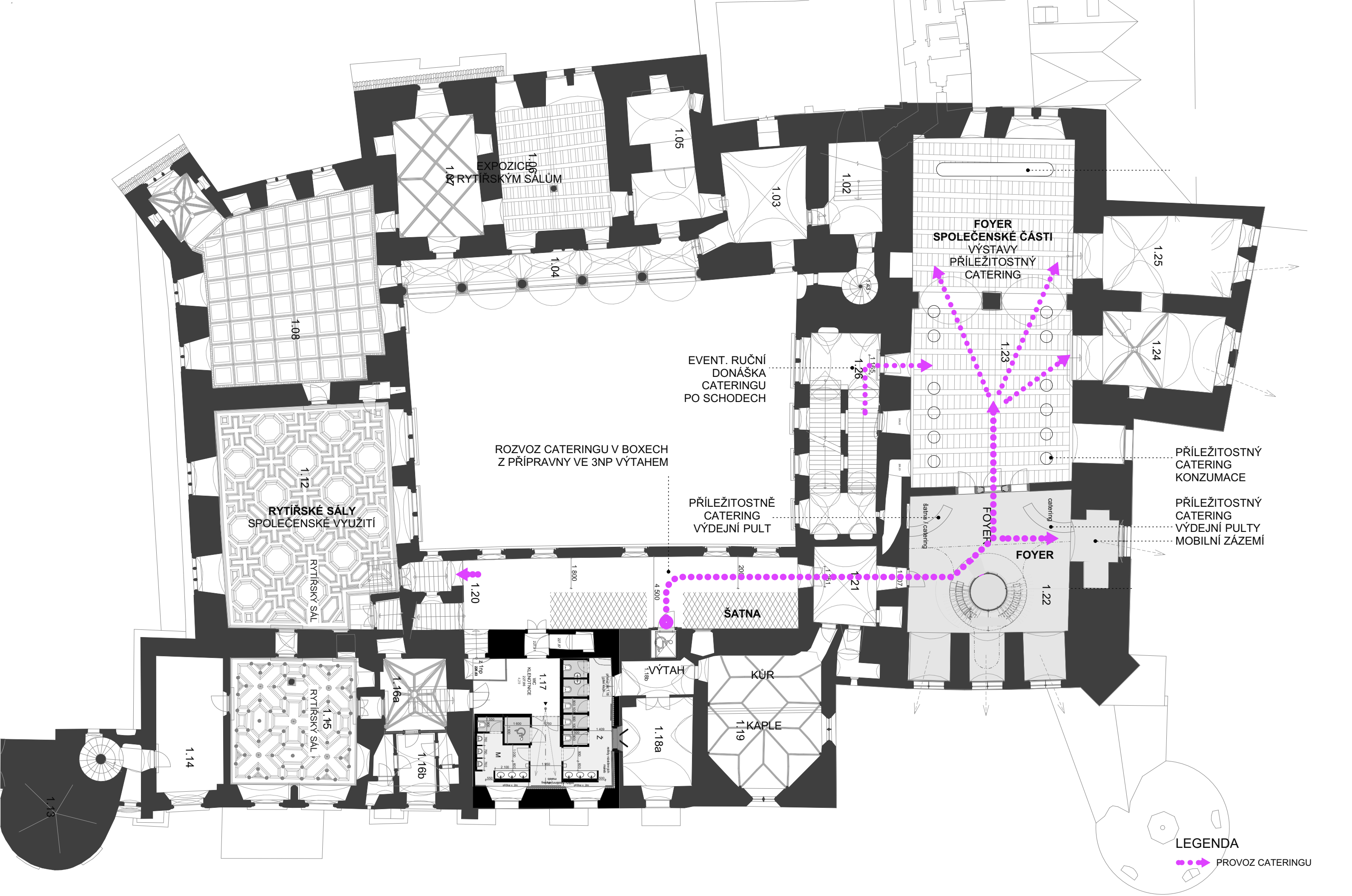
1.22 FOYER

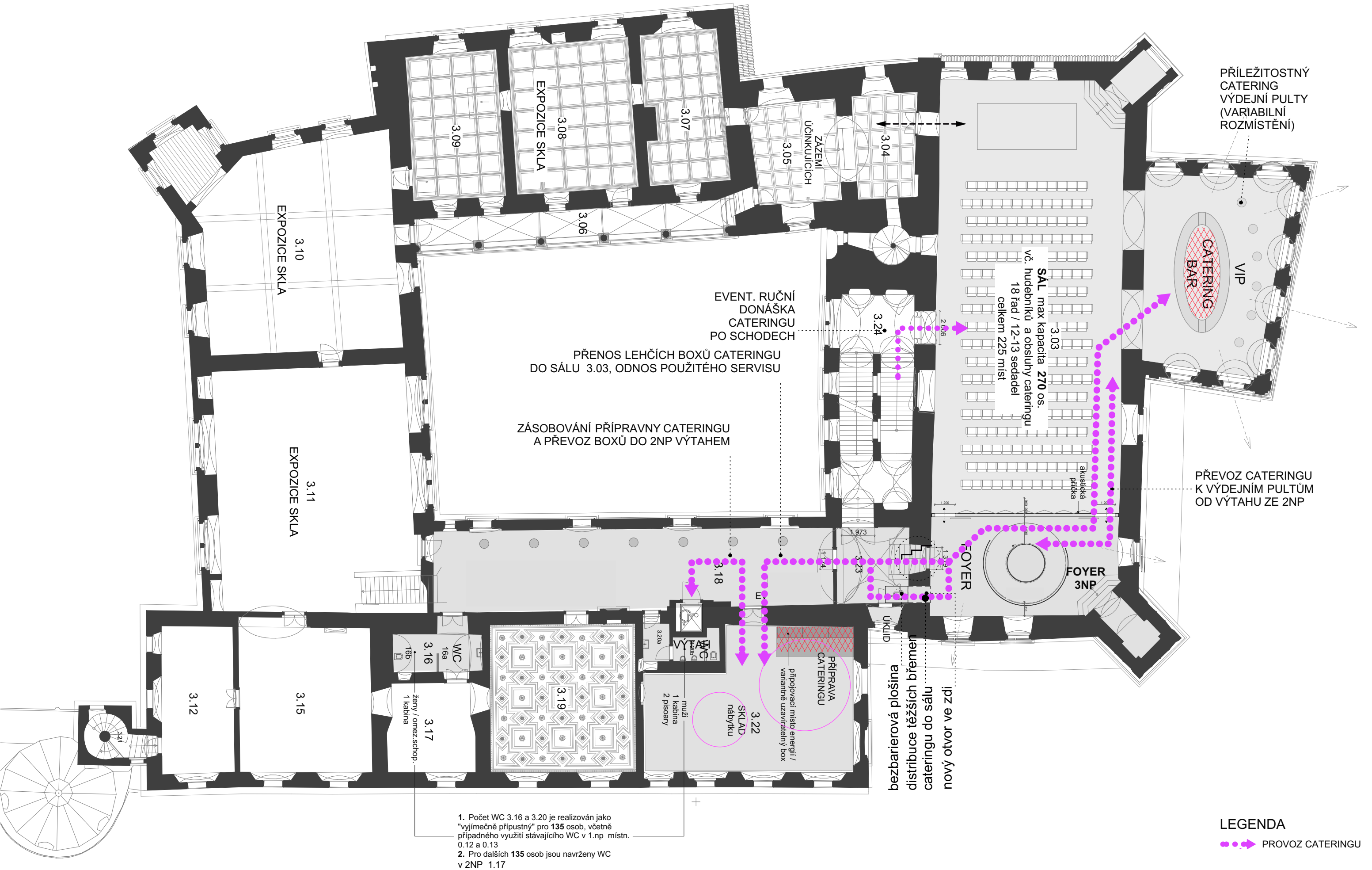


1.22 FOYER



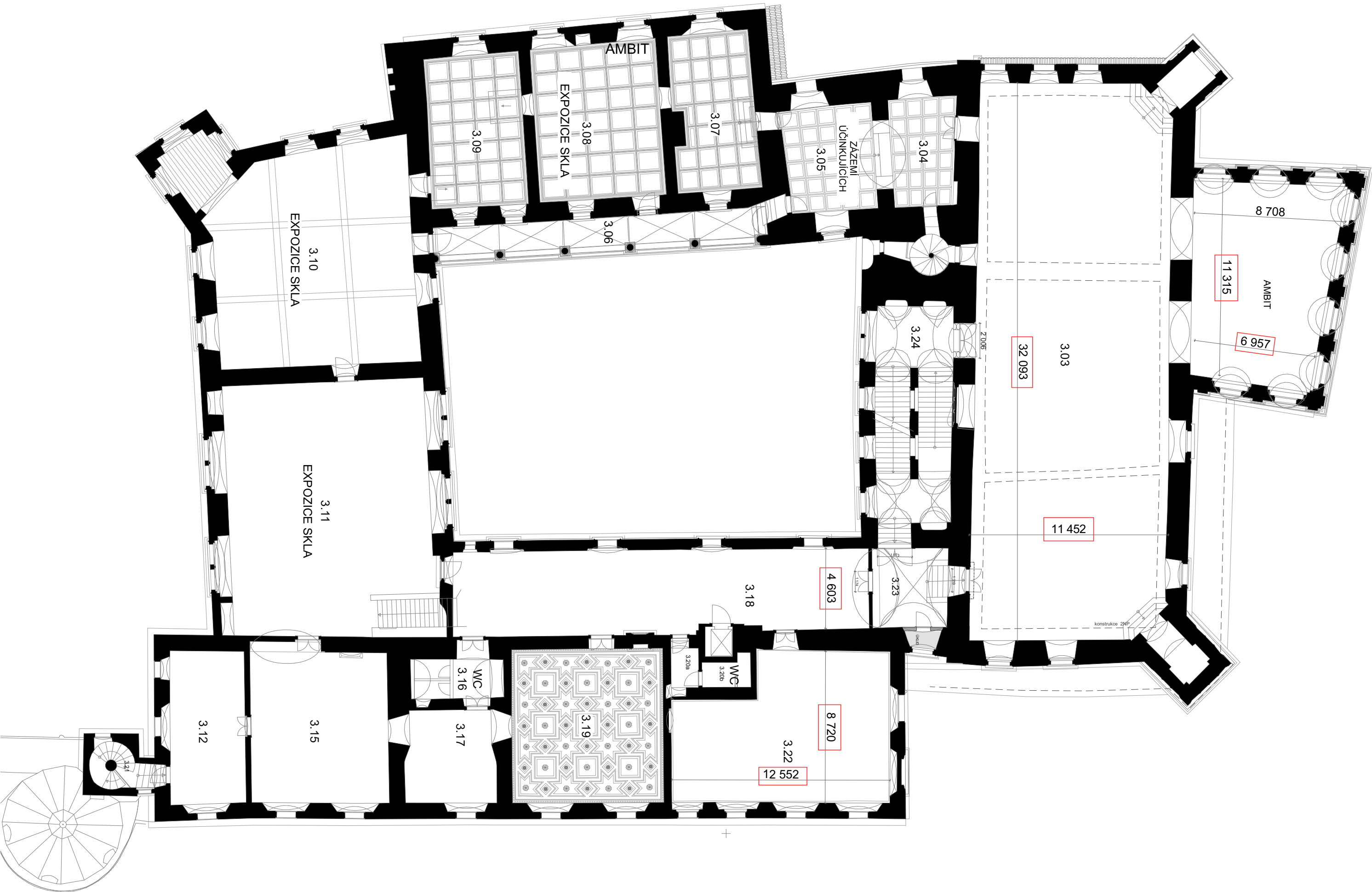
1.22 FOYER

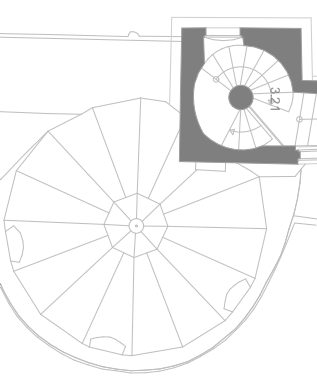


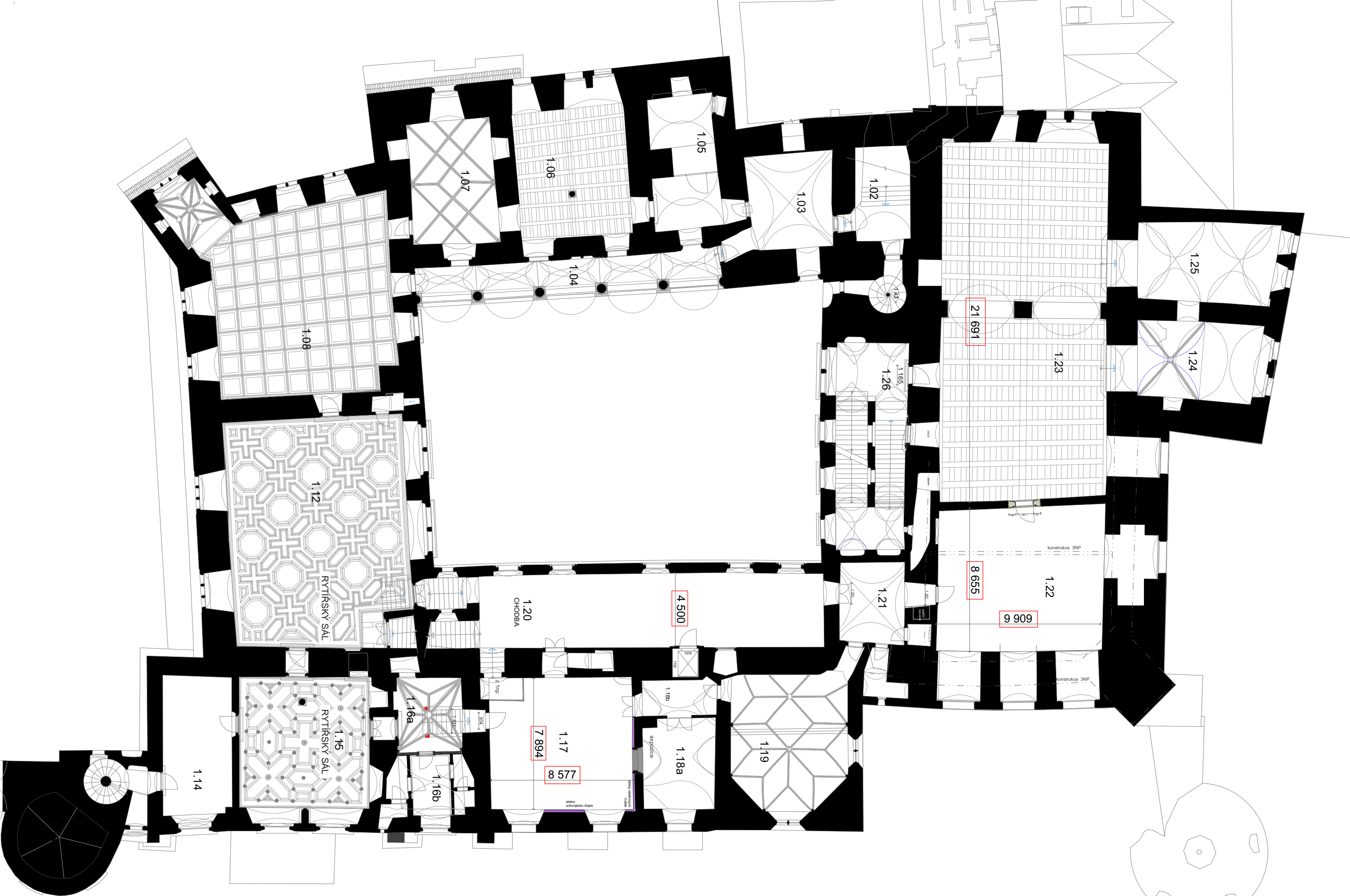


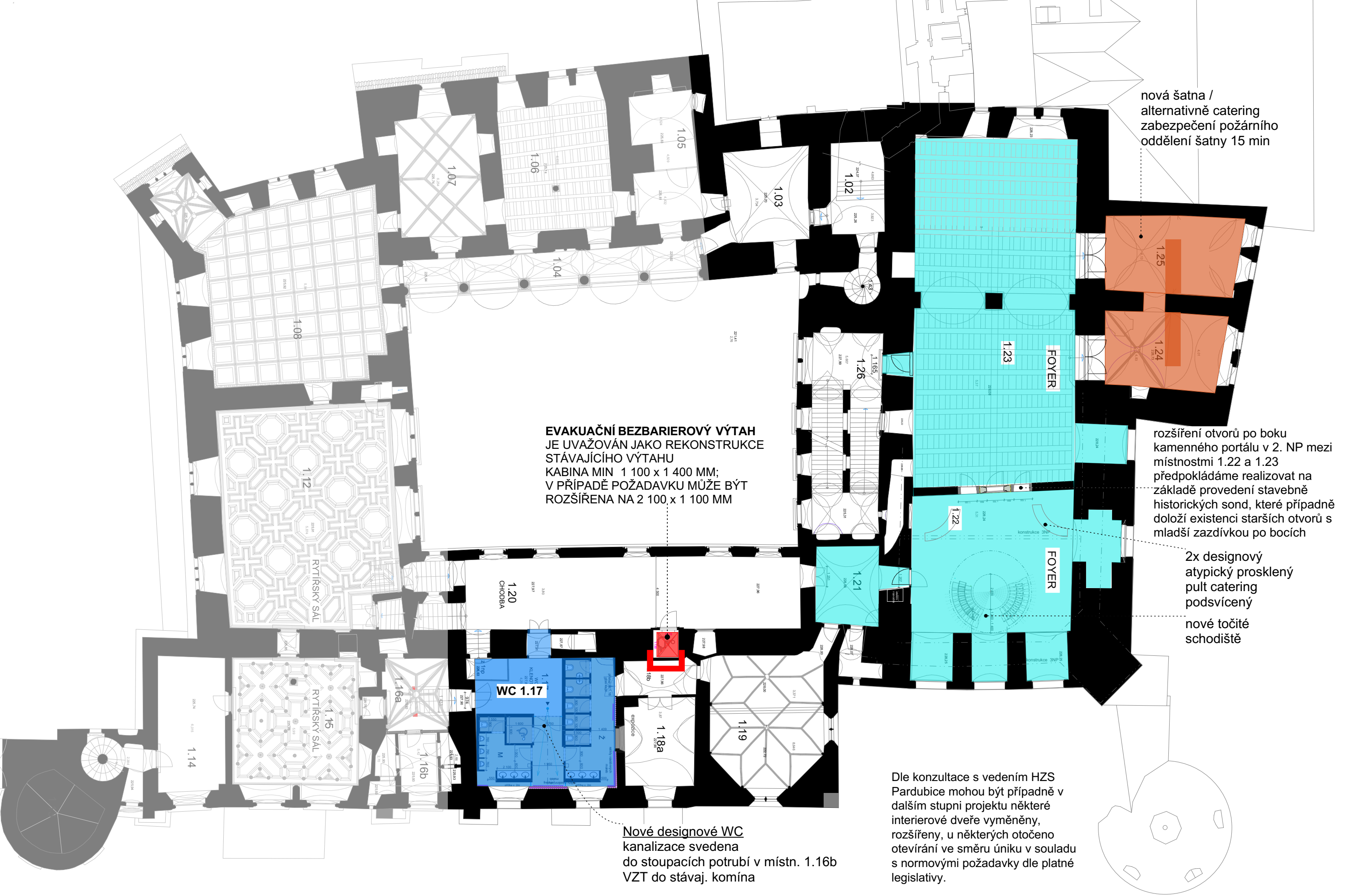
1. Počet WC 3.16 a 3.20 je realizován jako "vyjimečně přípustný" pro 135 osob, včetně případného využití stávajícího WC v 1.np místn. 0.12 a 0.13
2. Pro dalších 135 osob jsou navrženy WC v 2NP 1.17

LEGENDA
●●●➔ PROVOZ CATERINGU









nová šatna /
alternativně catering
zabezpečení požárního
oddělení šatny 15 min

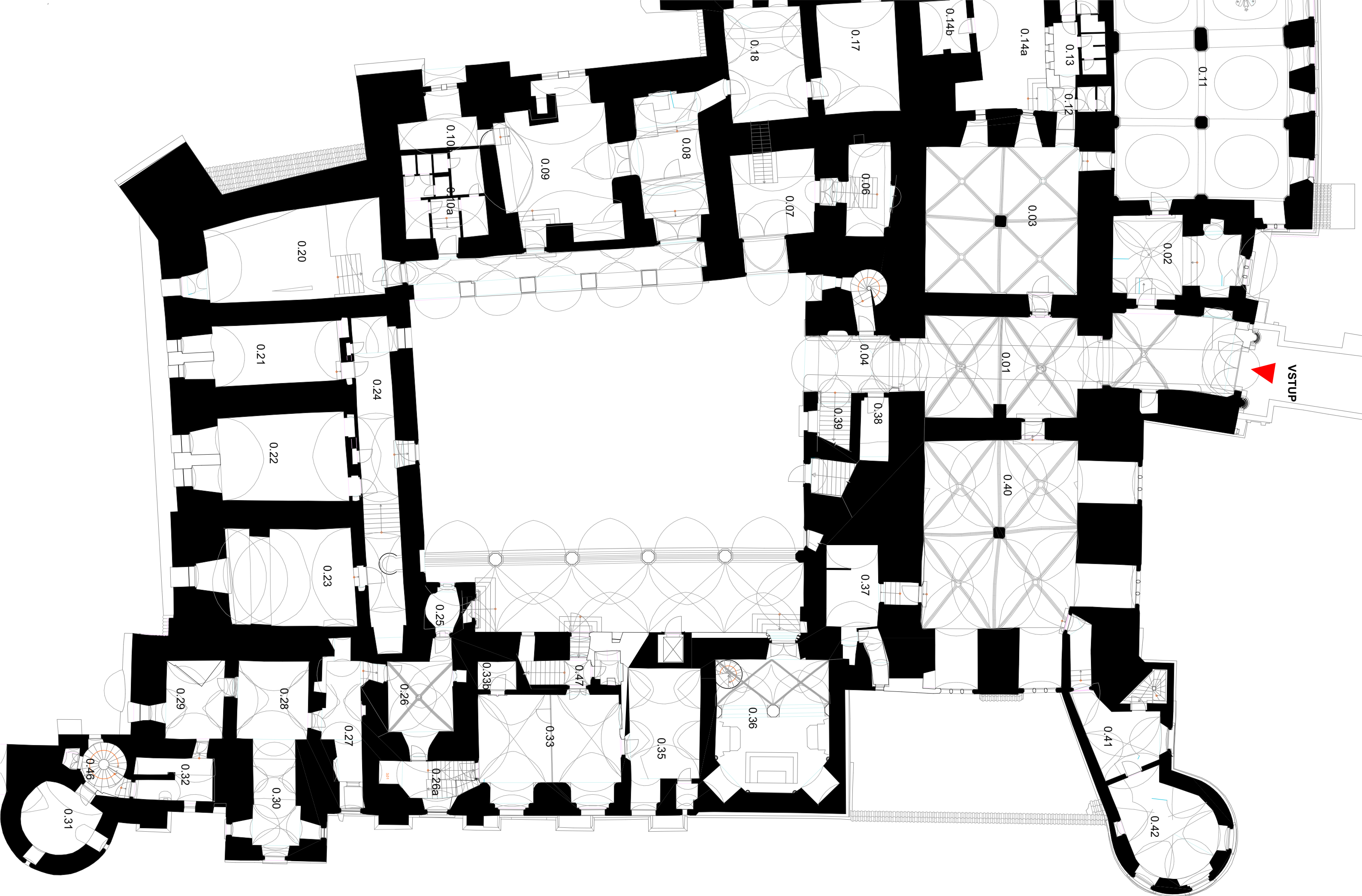
rozšíření otvorů po boku
kamenného portálu v 2. NP mezi
místnostmi 1.22 a 1.23
předpokládáme realizovat na
základě provedení stavebně
historických sond, které případně
doloží existenci starších otvorů s
mladší zazdívkou po bocích

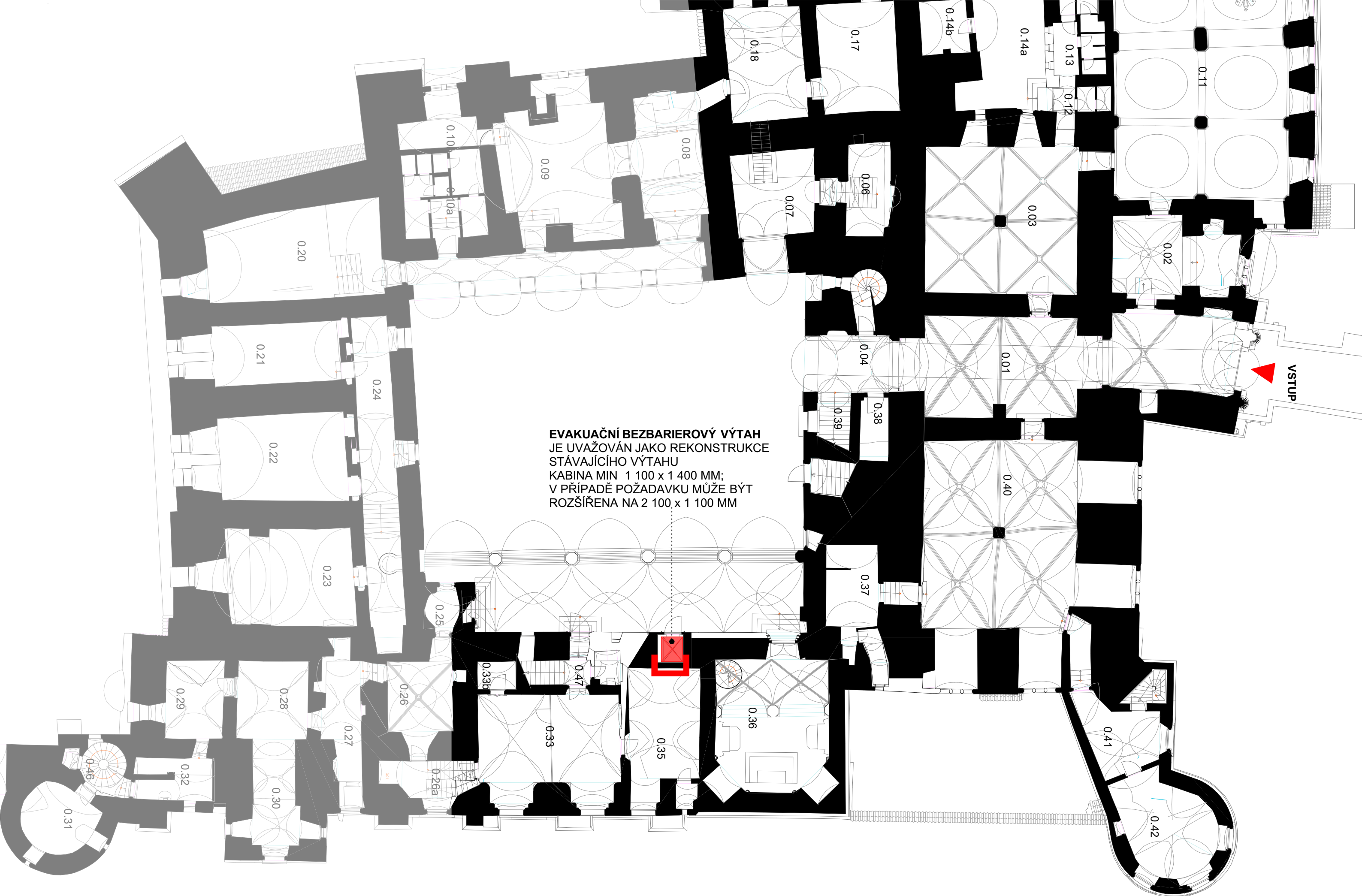
2x designový
atypický prosklený
pult catering
podsvícený
nové točité
schodiště

EVAKUAČNÍ BEZBARIEROVÝ VÝTAH
JE UVAŽOVÁN JAKO REKONSTRUKCE
STÁVAJÍCÍHO VÝTAHU
KABINA MIN 1 100 x 1 400 MM;
V PŘÍPADĚ POŽADAVKU MŮŽE BÝT
ROZŠÍŘENA NA 2 100 x 1 100 MM

Dle konzultace s vedením HZS
Pardubice mohou být případně v
dalším stupni projektu některé
interierové dveře vyměněny,
rozšířeny, u některých otočeno
otevírání ve směru úniku v souladu
s normovými požadavky dle platné
legislativy.

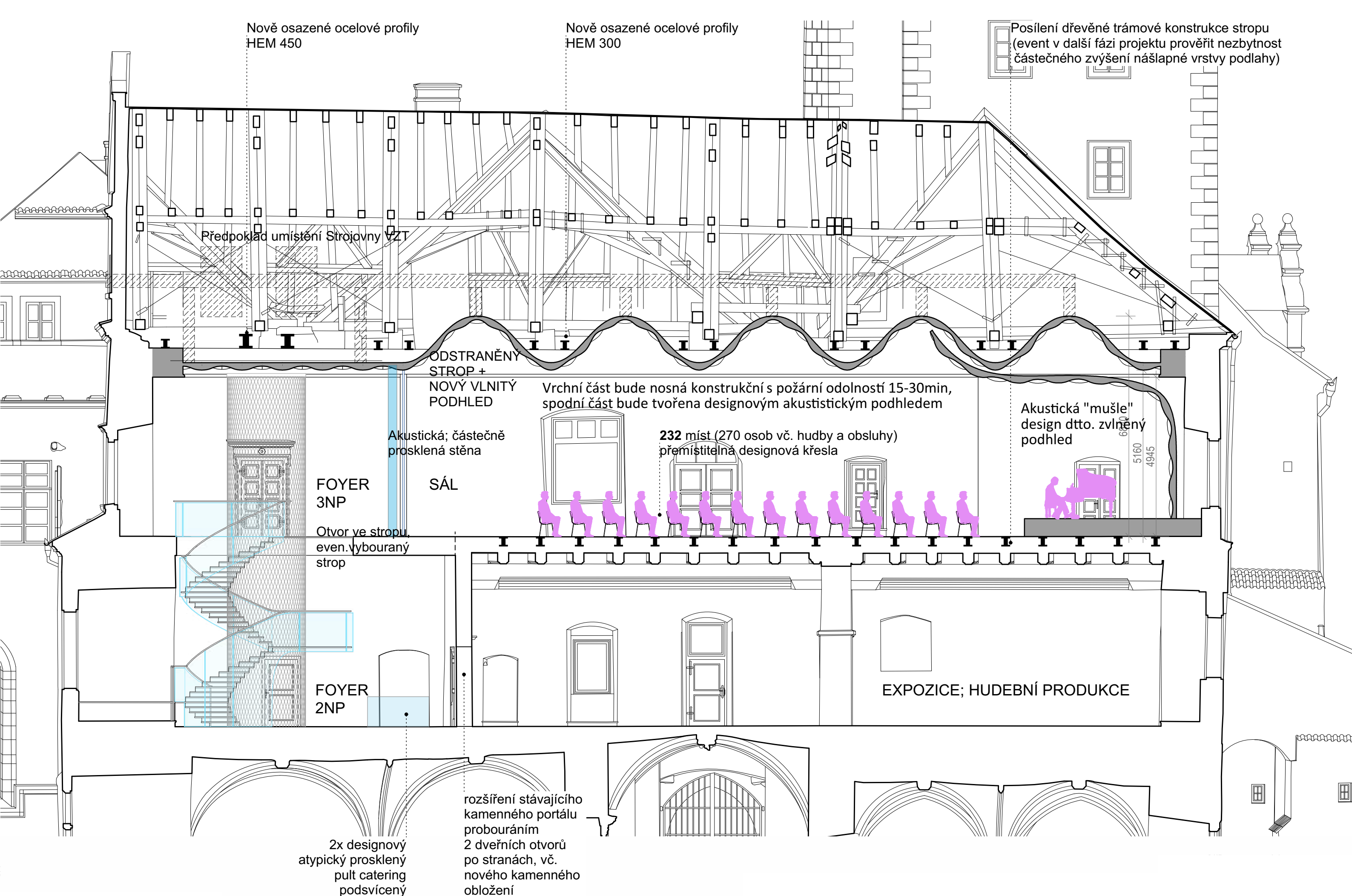
Nové designové WC
kanalizace svedena
do stoupacích potrubí v místn. 1.16b
VZT do stávaj. komína





EVAKUAČNÍ BEZBARIEROVÝ VÝTAH
JE UVAŽOVÁN JAKO REKONSTRUKCE
STÁVAJÍCÍHO VÝTAHU
KABINA MIN 1 100 x 1 400 MM;
V PŘÍPADĚ POŽADAVKU MŮŽE BÝT
ROZŠÍŘENA NA 2 100 x 1 100 MM





NOVĚ OSAZENÉ OCELOVÉ PROFILY HEM 450 PRO VYNESENÍ SCHODIŠTĚ A KONSTRUKCE VLNITÉHO STROPU

ODSTRANĚNÝ STROP + NOVÝ VLNITÝ PODHLED

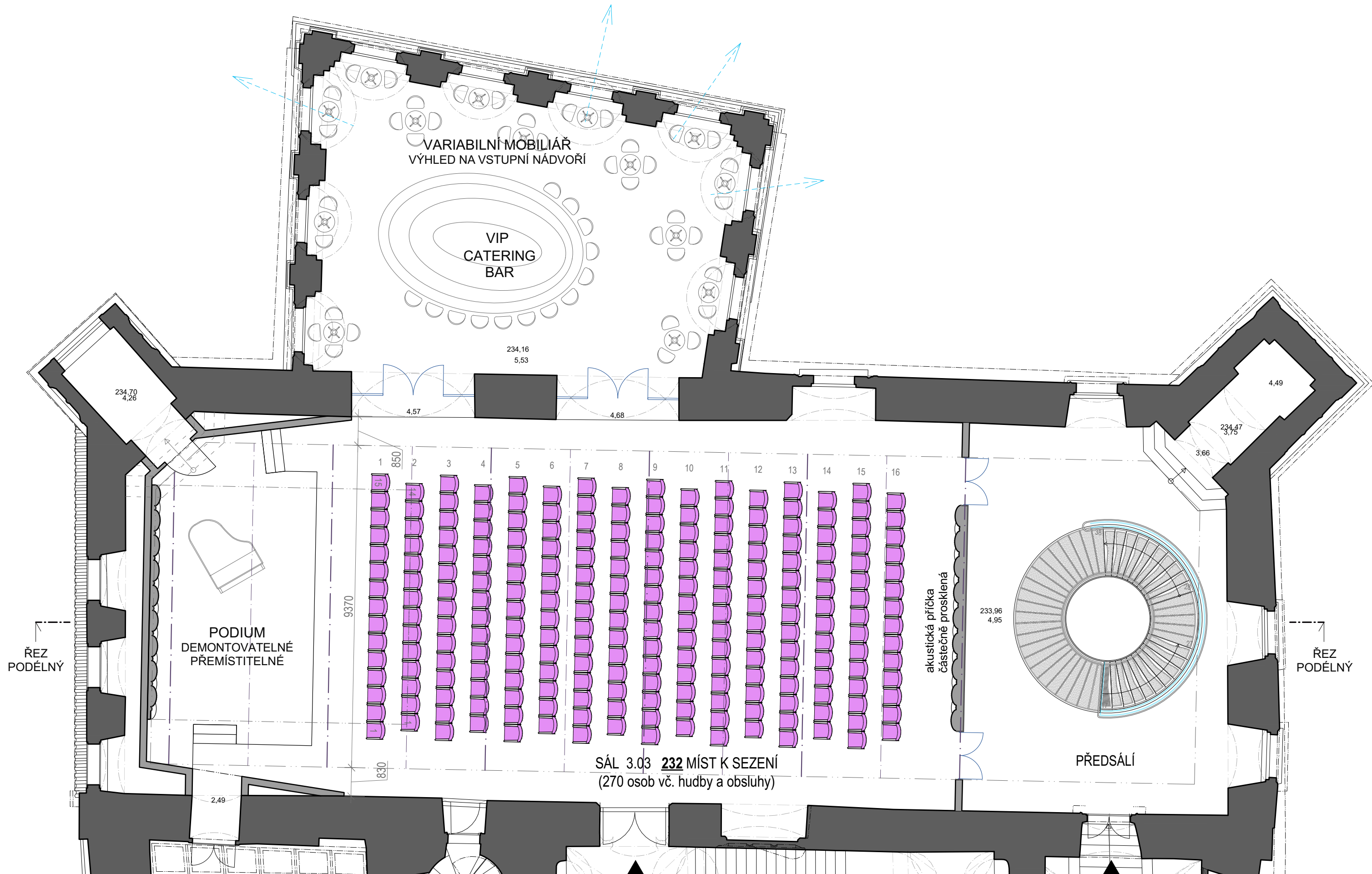
Vrchní část bude nosná konstrukční s požární odolností 15-30min, spodní část bude tvořena designovým akustickým podhledem

VYBOURANÝ STÁVAJÍCÍ BETONOVÝ STROP; NAHRAZENÝ NOVOU KONSTRUKCÍ PRO VYNESENÍ SCHODIŠTĚ

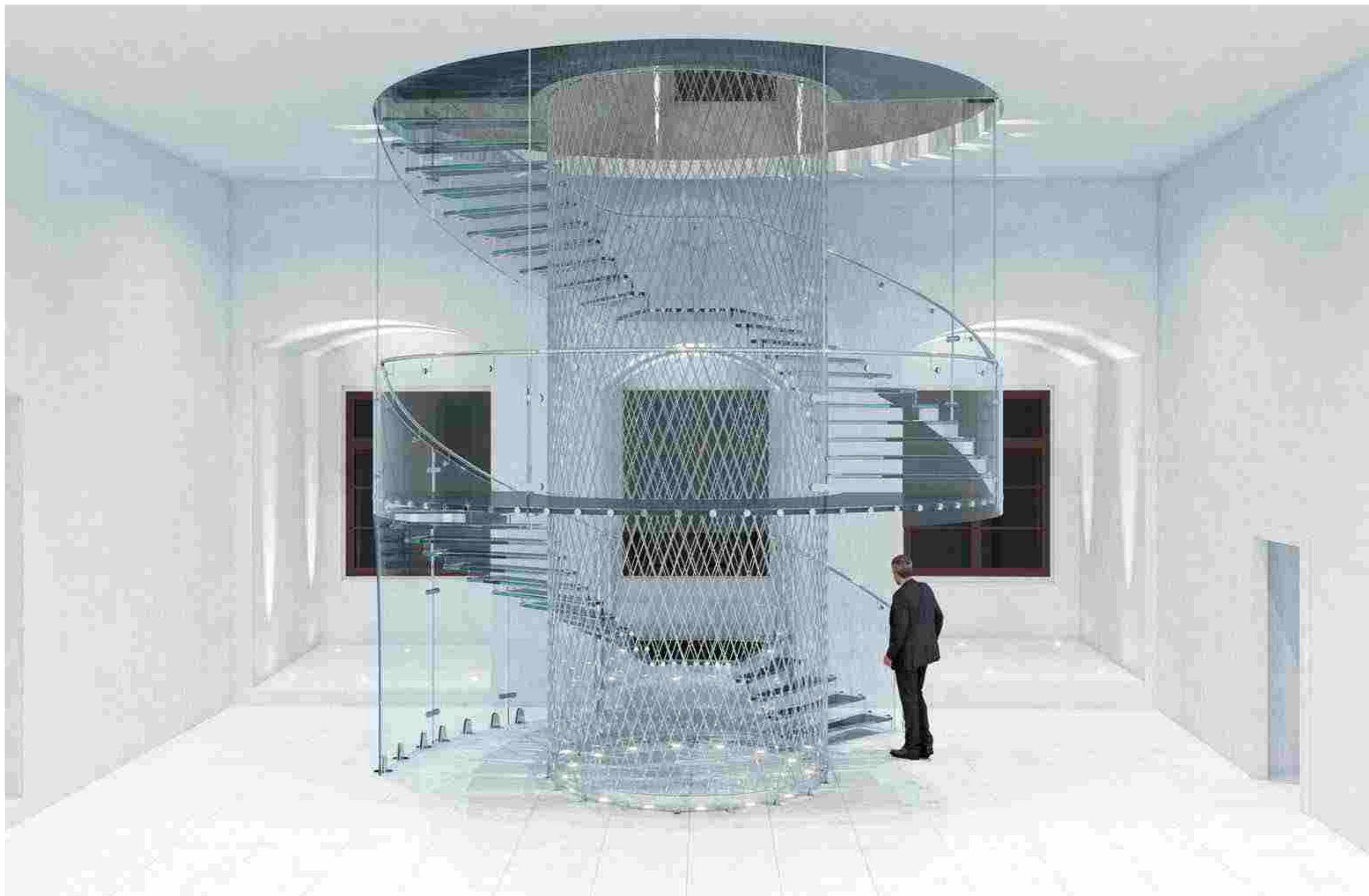
SÁL 3NP

FOYER 2NP

VÝSTAVA 1NF









ALTERNATIVA_2

MASIVNÍ DŘEVĚNÁ PODLAHA - ZÁMECKÉ PARKETY - BĚLENÝ DUB



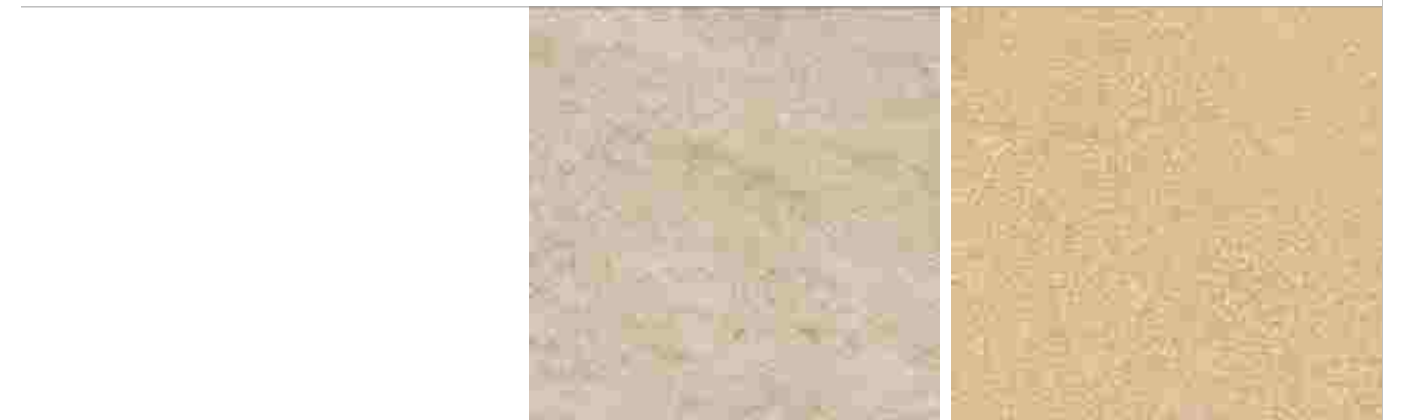
Podlahové krytiny ve shromažďovacích a společenských prostorech, dále na únikových cestách budou navrženy dle konzultace s vedením HZS Pardubice v souladu s normovými požadavky dle platné legislativy z výrobků třídy reakce na oheň nejméně Cfl-s1.

Předpokládaný vzhled a materiál variantně: kámen s broušeným povrchem, umělý kámen vzhledu pískovce, parkety z dubového dřeva tloušťky 35 mm uložené na betonu. Bude upřesněno v dalším stupni projektu.



ALTERNATIVA_1

UMĚLÝ KÁMEN - VZHLEDU PÍSKOVCE - MALÁ TLOUŠŤKA (1 CM) A SNADNÁ ČISTITELNOST,



EVENT. **KAMENNÁ DLAŽBA - TYPU: MRAMOR BOTTICINO - BROUŠENÝ POVRCH**

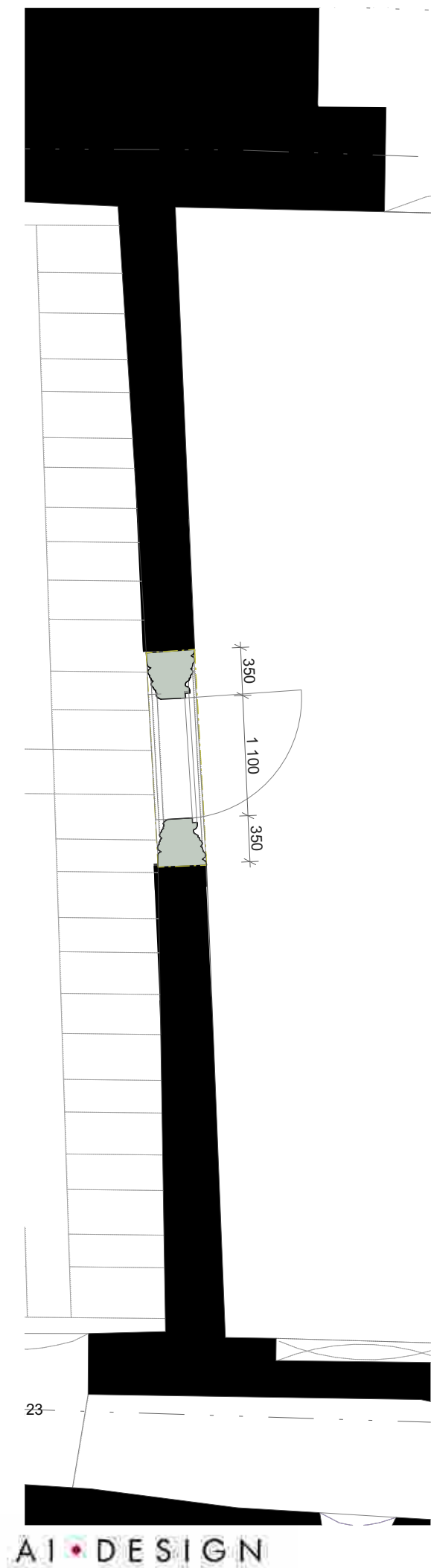


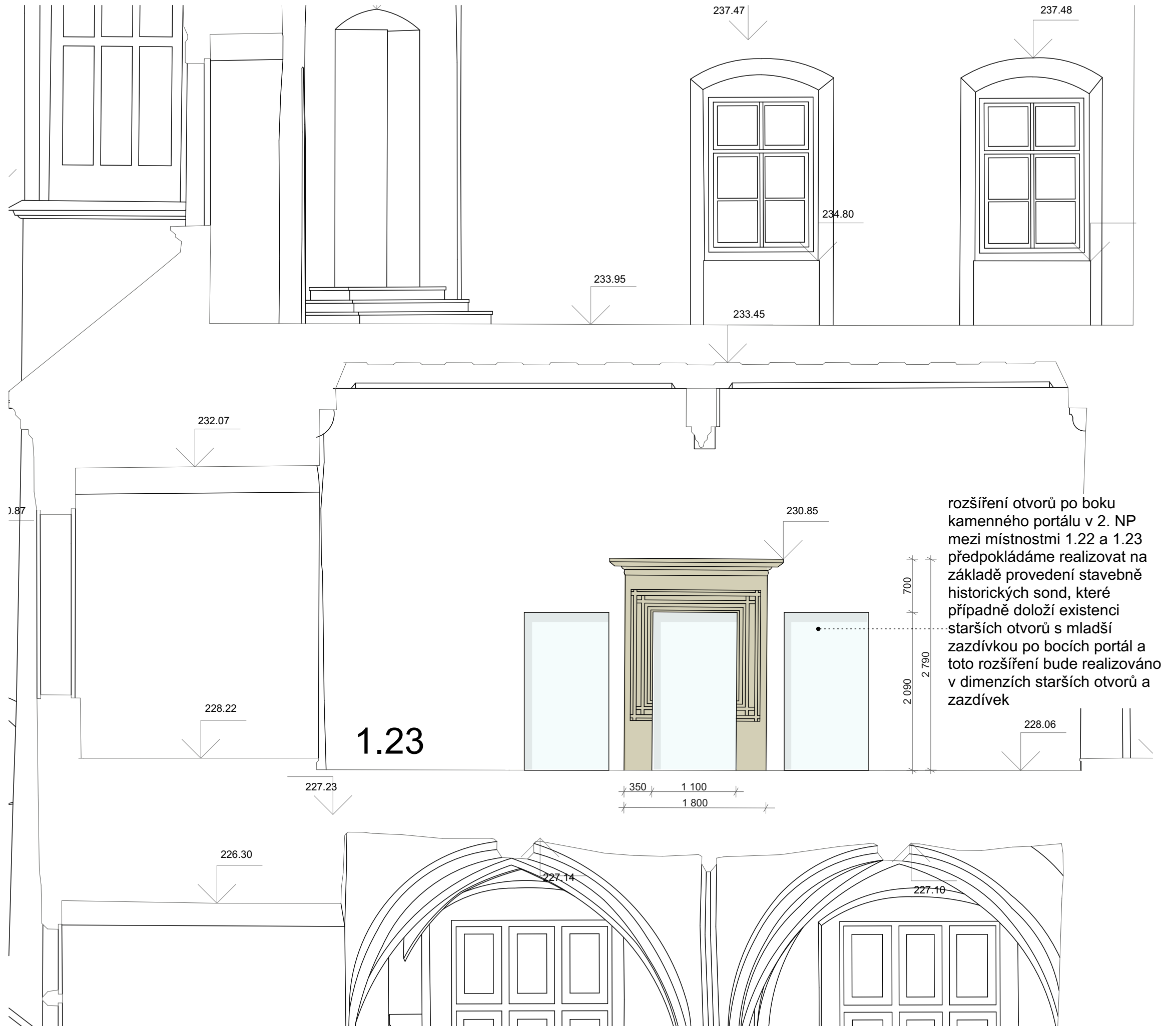
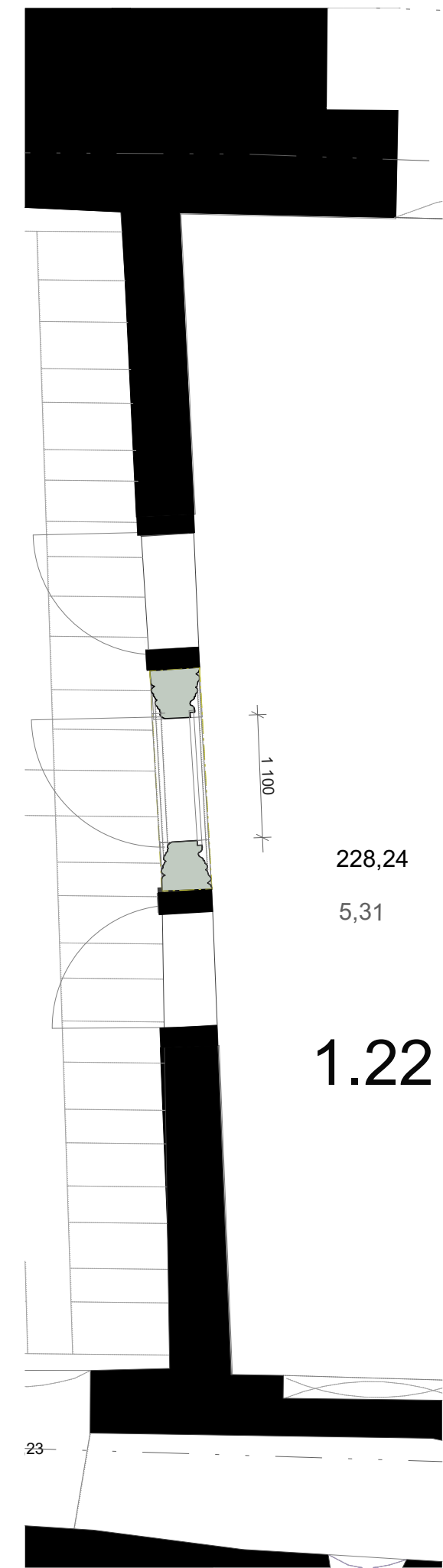


Stávající portál š.1 100 x v. 2 130
 profilované kamenné ostění, nadpražní římsa
Pohled z místnosti 1.23



Stávající portál š.1 100 x v. 2 130
 profilované kamenné ostění, nadpražní římsa
Pohled z místnosti 1.22





3.03

kamenný architráv
s přesahem

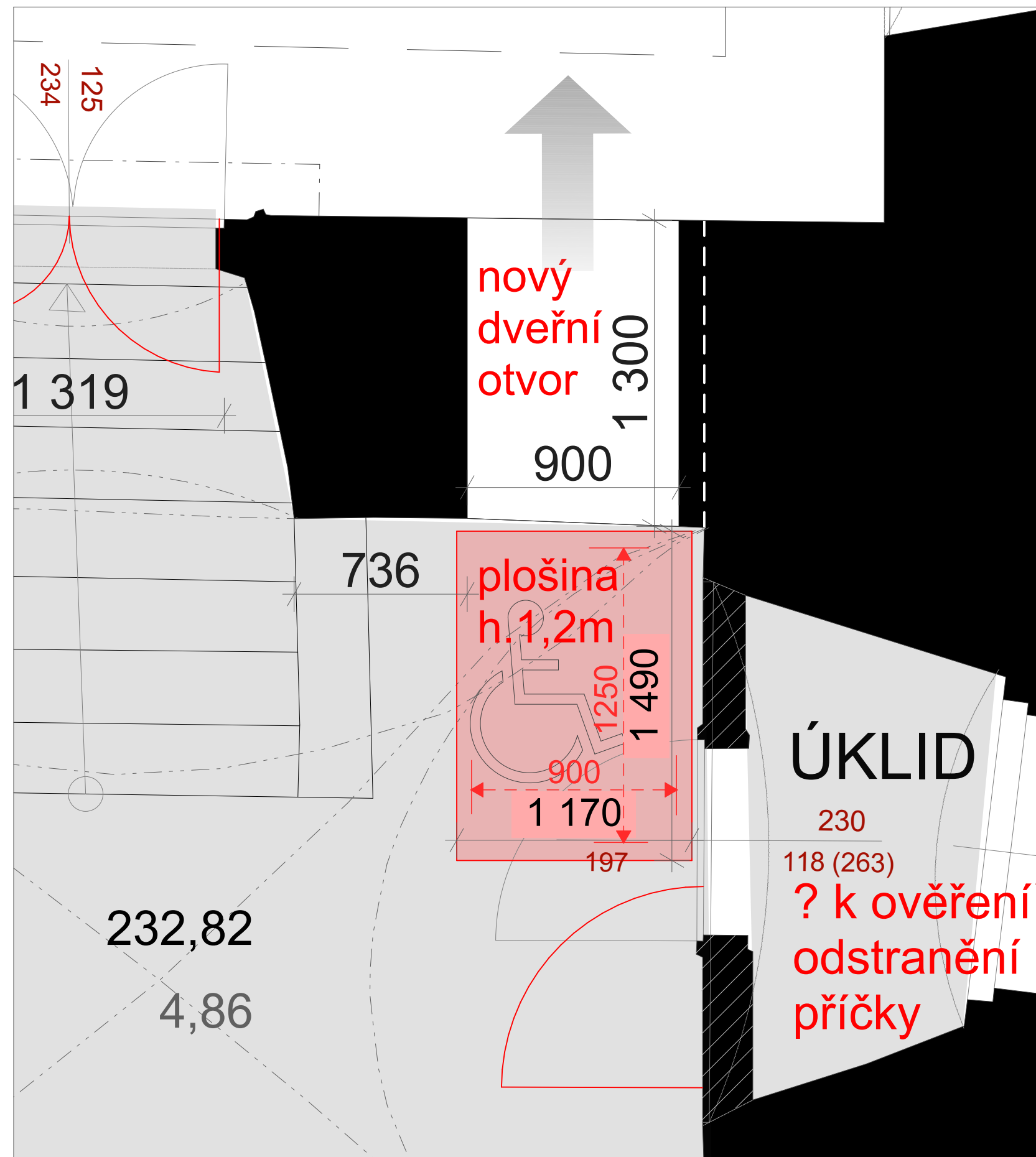
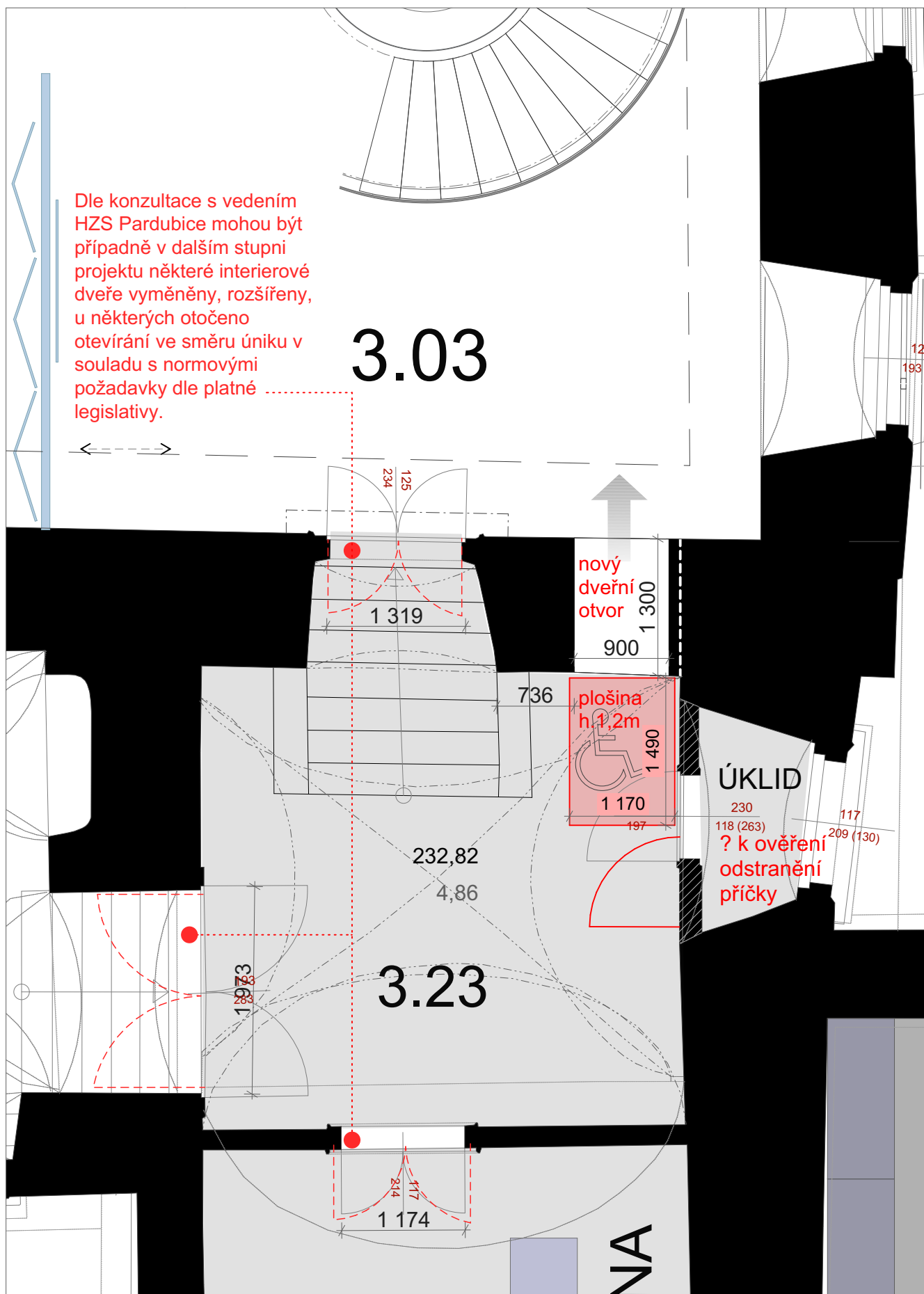


3.23

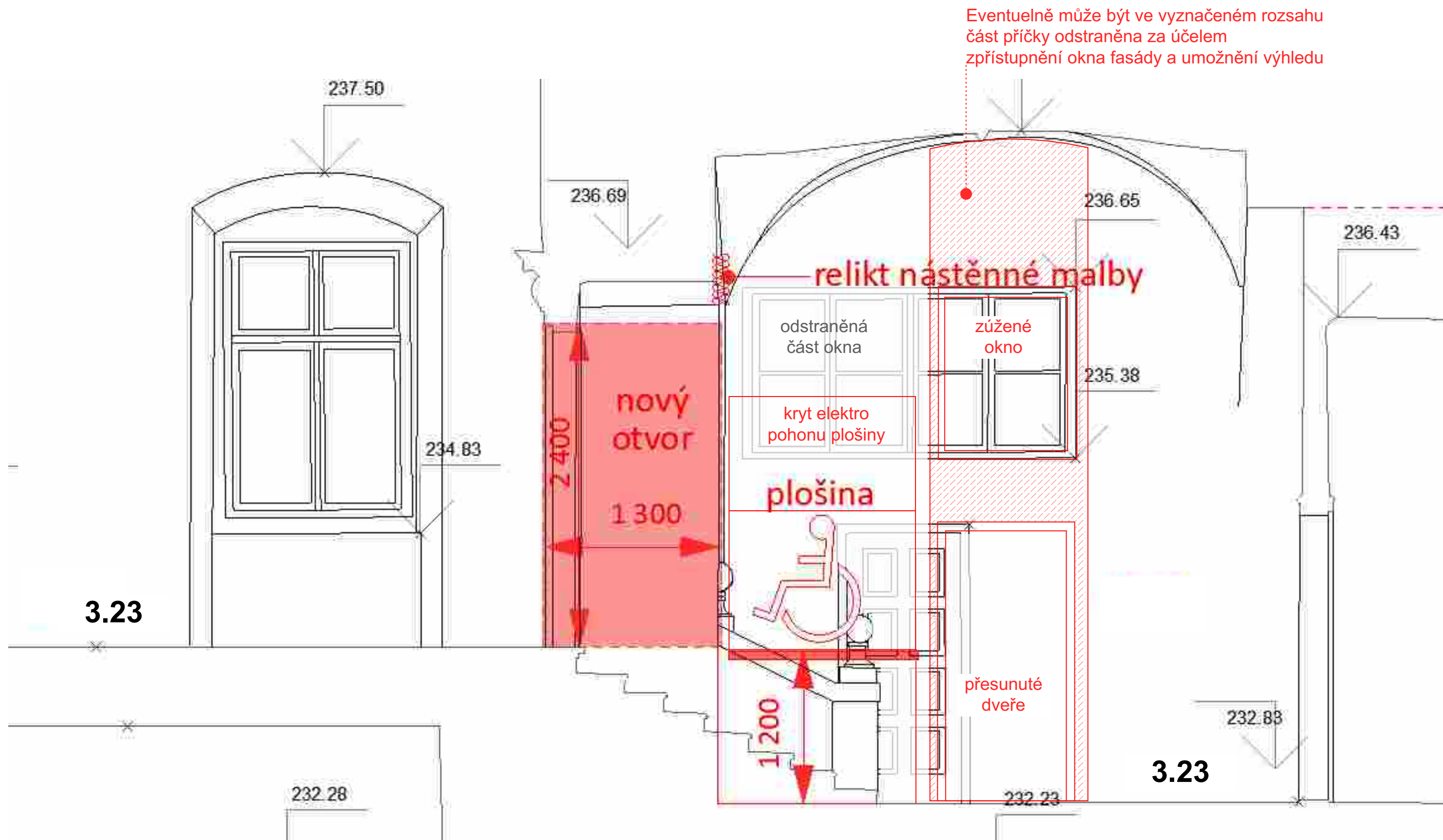
zaklenuté nadpraží

freska

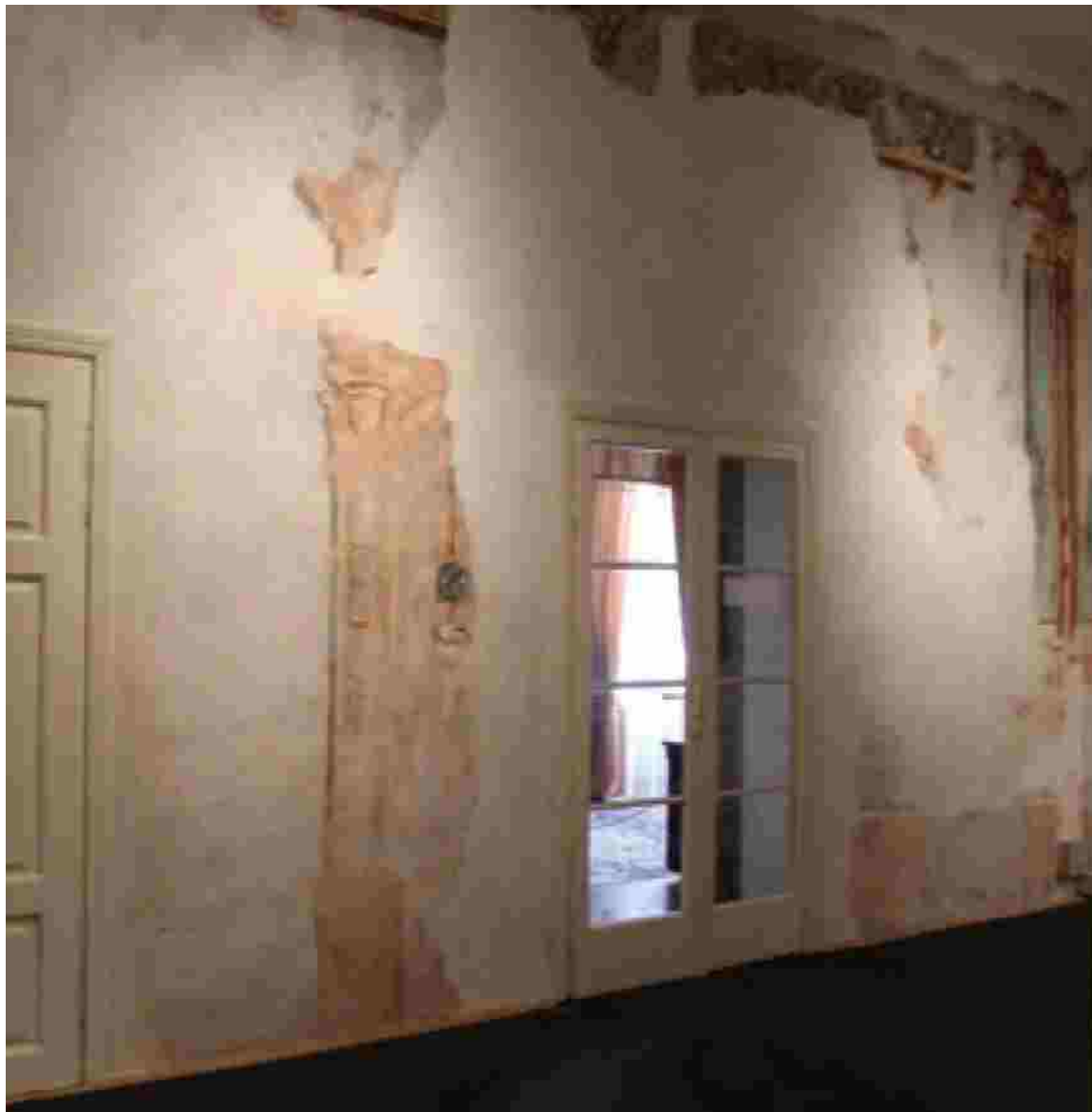




Typ mobilní vertikální bezbarierové plošiny v místnosti 3.23 (propoj 3.03) bude navržen dle konzultace s vedením HZS Pardubice v dalším stupni projektu v souladu s normovými požadavky dle platné legislativy.

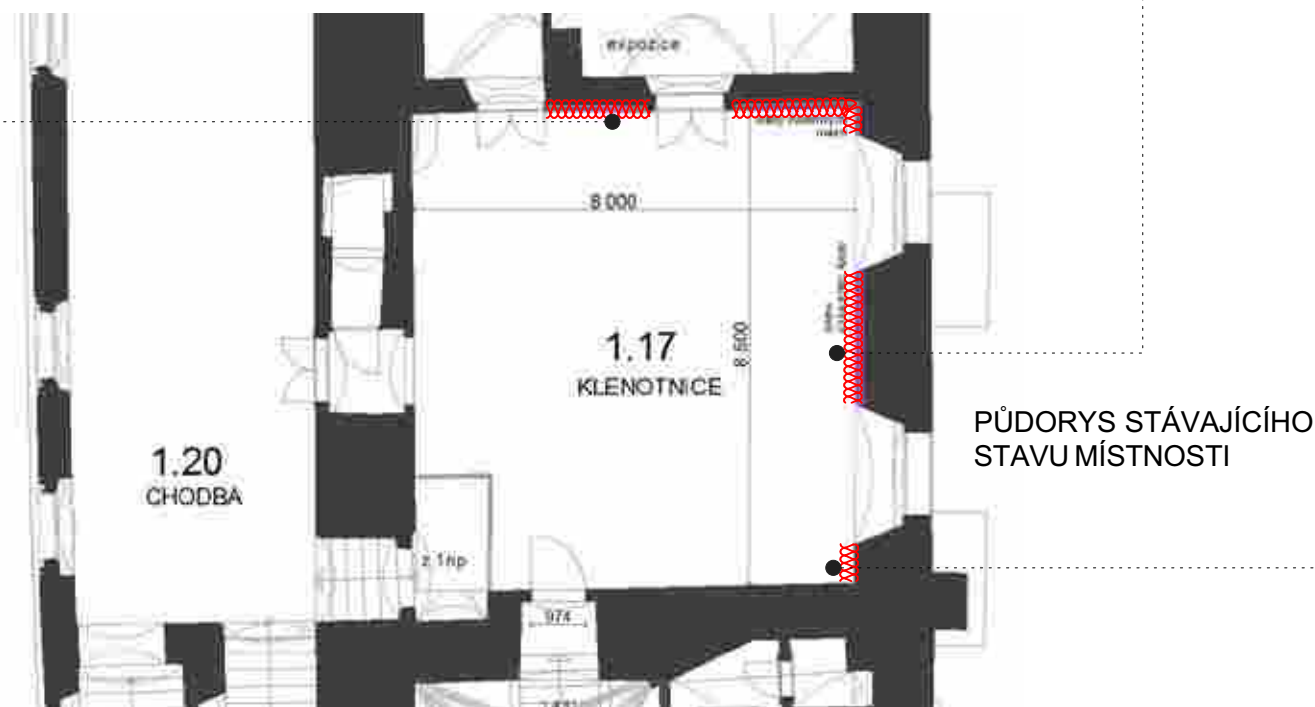


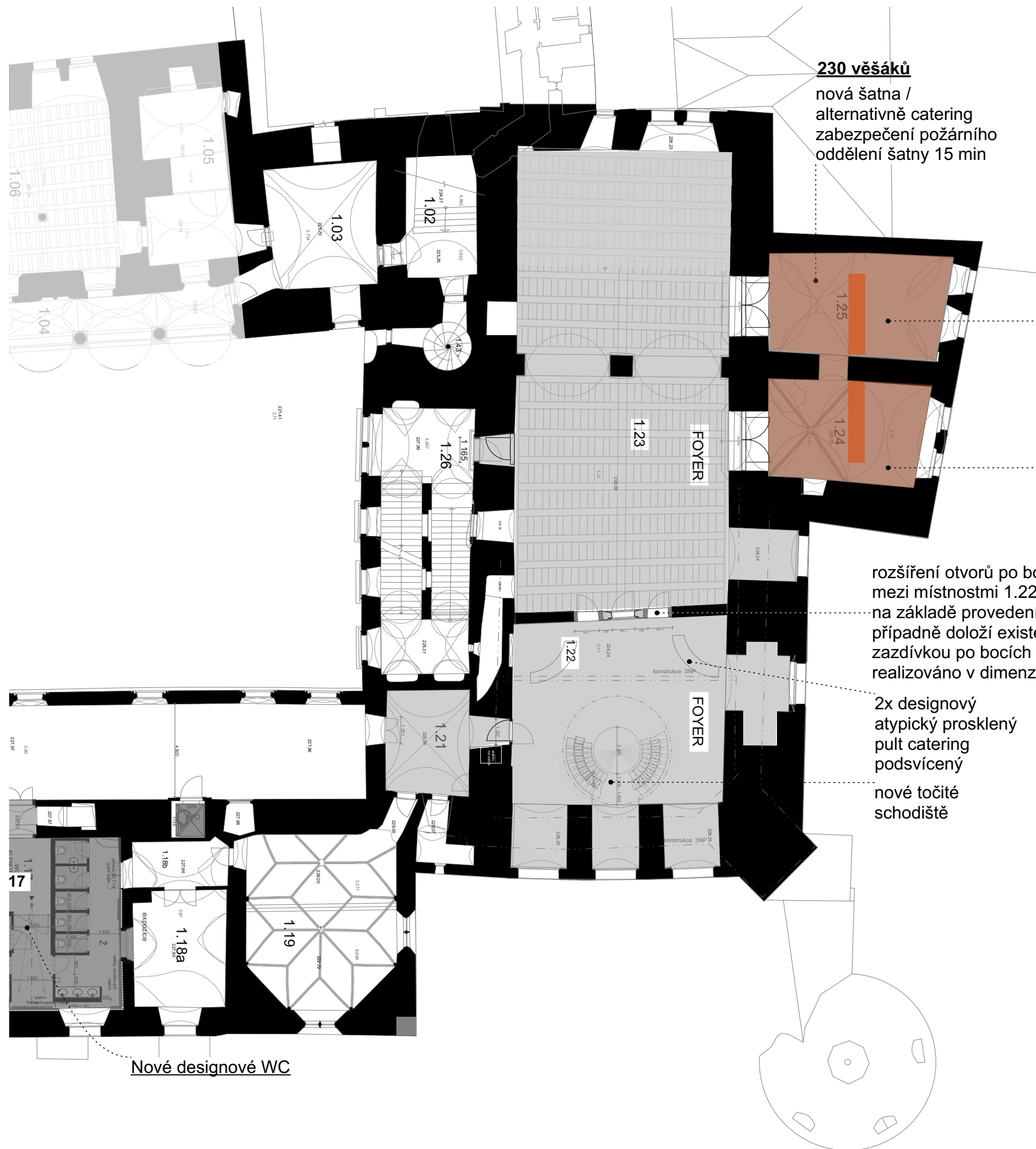
Pozn.: Typ mobilní vertikální bezbarierové plošiny v místnosti 3.23 (propoj 3.03) bude navržen dle konzultace s vedením HZS Pardubice v dalším stupni projektu v souladu s normovými požadavky dle platné legislativy.



RELIKTY NÁSTĚNNÝCH MALEB

Pozn:
V dalším stupni projektu předpokládáme zpracovat návrh na ochranu reliktní freskové výmalby: návrh na zajištění provozního přístupu k freskám a vytvoření vhodných mikroklimatických podmínek pro jejich existenci (odvětrávání, vlhkost).





POZN:
ŠATNU BUDE MOŽNO VARIABILNĚ VYUŽÍT NAPŘ.
JAKO VÝDEJ CATERINGU ATP. /
PŘÍPADNĚ DEMONTOVAT

ŠATNA S OBSLUHOU 1.24; 1.25

ŠATNY | 2NP

PŘEDPOKLÁDANÉ NÁKLADY:

- Celkové výdaje projektu

150 mil. Kč (vč. DPH)

- | | |
|------------------------------------|---------------|
| • Celkové způsobilé výdaje | 140,0 mil. Kč |
| • Celkové nezpůsobilé výdaje | 10,0 mil. Kč |
| • Podpora - příspěvek EU | 119,0 mil. Kč |
| • Podpora - Národní veřejné zdroje | 7,0 mil. Kč |



PŘEDPOKLÁDANÝ HARMONOGRAM:

- Předpoklad předložení žádosti o dotaci
12. 2023
- Zahájení realizace stavby
01. 2024
- Ukončení realizace stavby
06. 2026
- Ukončení fyzické realizace projektu
12. 2027

