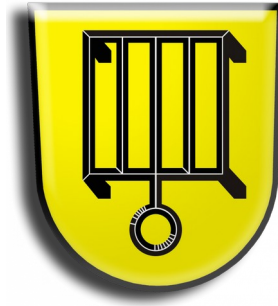


Město Přelouč



Městské muzeum a infocentrum v Přelouči

Cíl: Rekonstrukce budov čp. 25 a 26 na Masarykově náměstí pro městské muzeum a informační centrum

Základní údaje o městě

- Počet obyvatel: 9.783 k 31.12.2020
- Rozloha: 30,5 km²
- Poloha: na hlavní trati Praha – Brno – Ostrava
- Místní části: Klenovka, Lohenice, Mělice, Štěpánov, Tupesy, Lhota, Škudly
- ORP: 42 spádových obcí

Infocentrum

- Moderní historie infocenter/turistických center v Přelouči sahá zhruba do konce 90. let 20. století
- V roce 2014 bylo městem zřízeno současné v domě čp. 26, je součástí instituce Kulturní a informační centrum města Přelouče
- Provoz samotného infocentra zajišťují dvě pracovnice
- Infocentrum poskytuje turistické informace, prodává vstupenky na kulturní akce apod.

Městské muzeum v Přelouči

- 1893 – Národopisná výstavka v Přelouči
- 1902 – založen Muzejní spolek, od počátku prováděna sbírkotvorná činnost
- 1902-1970 – muzeum sídlí v Občanské záložně, kde mělo tři místnosti, všechny sbírky vystaveny v expozici, konaly se ale také krátkodobé výstavy, přednášky apod.
- Od 60. let 20. století správu muzea přebírají profesionální muzejníci, zaměstnanci městského národního výboru (později městského úřadu)

Městské muzeum v Přelouči

- 1972-1989/1992 – muzeum otevřeno/sídlilo v tzv. Divišově vile v Nádražní ulici
- Tehdy muzeum vyvíjelo největší činnost, stálá expozice měla pět částí (perletářství, řemesla, cestovatelé, Tesla, partyzánská skupina ZAREVO), dále pořádalo krátkodobé výstavy, přednášky, koncerty apod.
- 1989 – z technicko-politicko-ekonomických důvodů muzeum uzavřeno pro veřejnost

Městské muzeum v Přelouči

- 1992 – muzeum ztratilo právní status
- Od té doby jsou sbírky uloženy v různých depozitářích, starali se o ně kustodi z laických zájemců
- Muzeum nemělo výstavní prostory a téměř upadlo v zapomnění, zejména u mladé generace
- Nyní je depozitář v sokolovně v Pardubické, resp. Žižkově ulici

Městské muzeum v Přelouči

- Od roku 2014 se o sbírky stará zaměstnanec Kulturního informačního centra města Přelouče, vysokoškolsky vzdělaný historik
- V domě čp. 26 na Masarykově náměstí byl provizorně upraven výstavní a přednáškový sál, uskutečnily se již desítky přednášek a výstav. Jsou rozšiřovány sbírky, veřejnost je informována o muzejní činnosti apod.
- K 31.12.2020 je ve sbírkovém fondu 10 309 inventárních čísel, tedy asi 40-50 000 předmětů

Městské muzeum v Přelouči

- Archeologické, přírodovědné, etnografické sbírky, dále cechy a spolky, náboženské, umělecká řemesla a archiválie
- Unikáty: perletářství, Tesla Přelouč a cestovatelé
- Sbírky jsou z období od prvohor po 21. století

Ukázky ze sbírek muzea

(stolička mamuta, radiopřijímač, vycpanina ptakopyska,
model Přelouče ve středověku, sbírka sošek a obraz staré Přelouče)



Ukázky ze sbírek muzea



- Unikátní starověké figurky z Egypta a Středomoří od 7. století před naším letopočtem do 4. století našeho letopočtu

Ukázka dočasné výstavy



Rekonstrukce domů čp. 26 a 25 pro stálé expozice muzea a pro infocentrum

- Dlouhodobým záměrem města je rekonstruovat domy čp. 25 a 26 pro stálé expozice muzea, resp. i galerie a také infocentra, které je příspěvkovou organizací města a nyní je umístěno v nevyhovujících prostorách
- Dům čp. 25 je v současnosti nevyužívaný
- V roce 2017 připravil správce muzea Mgr. Matěj Pešta studii na umístění expozic v 1. patře domů čp. 25 a 26
- Radní města požadovali ale komplexní řešení těchto domů pro kulturní využití
- Školská a kulturní komise tento návrh jednomyslně doporučila

Rekonstrukce domů čp. 26 a 25 pro stálé expozice muzea a pro infocentrum

- Současné nedostatky:
 1. nedostatečné prostory, špatný stavební stav domů
 2. patro domů čp. 25 a 26 není bezbariérově přístupné
 3. sbírky muzea jsou uloženy v nevyhovujících prostorách

Rekonstrukce domů čp. 26 a 25 pro stálé expozice muzea a pro infocentrum

- Byla zadáno zpracování odborné studie, které předpokládalo v přízemí umístění Kulturního a informačního centra města Přelouče a galerie a v 1. patře expozice muzea se zázemím a bezbariérovým přístupem
- Firma FAPAL, s. r. o. zpracovala v roce 2018 odbornou studii, která umožňuje rozložit projektové zpracování a vlastní realizaci do šesti etap podle provozních potřeb a finančních možností, využil by se i venkovní prostor za budovami
- Vzhledem k tomu, že domy čp. 26 a 25 jsou památkově chráněné, byl záměr konzultován také s příslušným odborem státní památkové péče

Cíle a přínosy projektu

- Obnova městského muzea a jeho expozic po více jak třiceti letech
- Vylepšení občanské vybavenosti, osvěta a volnočasové vzdělávání - občané města a okolních obcí nyní mnohdy neznají jeho zajímavou a dlouhou historii (první písemná zmínka je již z roku 986)
- Zatraktivnění nabídky pro turisty

Současný stav – pohled na čp. 26 a 25 z Masarykova náměstí



Dvůr za domy čp. 25 a 26 – zadní průčelí znehodnocené nevhodnými zásahy ve 20. století



Infocentrum a prostory budoucí stálé expozice – současný stav



Konkrétní návrh firmy FAPAL, s.r.o.

- Muzejní prostory budou rozděleny do tří prostorů – čp. 25, čp. 26 a zadního objektu – které obepínají dvůr (prostor pro doprovodné aktivity muzea a dalších institucí)
- Vznikne nový prvek – výtah, schodiště a pavlač
- Z pavlače bude přístup do dvou multifunkčních sálů
- Dispoziční řešení umožní několik režimů využití (běžný provoz muzea, omezený provoz muzea, provoz přednáškového sálu a smíšený provoz)

Konkrétní návrh firmy FAPAL, s.r.o.

- Přízemí domů čp. 25 a 26: je zde umístěno infocentrum, galerie a oba domy se propojí novým průchodem ve stávající kanceláři v zadní části čp. 26, která změní svůj účel. Prohlídka muzea tak může být okružní i směrová
- Patro čp. 25 a 26: zde je stálá expozice, díky schodištím v čp. 25 a 26 lze okružně procházet. V zadní části vznikne nový sál pro dočasné výstavy a také multifunkční sál, který bude přístupný zejména z nově vybudované pavlače

Konkrétní návrh firmy FAPAL, s.r.o.

- Sklepy čp. 25 a 26: po stavebních úpravách a odstranění nevhodných starších zásazích zde může být další část stálé expozice či sklad
- Zadní objekt čp. 25 (momentálně je zde byt): dojde k odstranění chodby mezi přední a zadní částí, místo ní vznikne nové schodiště a výtah. Tím se zadní objekt stavebně oddělí a může zde být depozitář a druhý multifunkční sál

Konkrétní návrh firmy FAPAL, s.r.o.

- Dvůr za čp. 25 a 26: po očištění od nevhodných konstrukcí bude nadále sloužit jako parkoviště pro zaměstnance, vznikne ale také zóna s lavičkami (odpočinkovými schody). Vznikne nová pavlač. U zadní části domu čp. 25 bude malé jeviště využitelné pro různé kulturní účely, parkoviště lze upravit na hlediště. Také zde bude možný provoz letního kina

Konkrétní návrh firmy FAPAL, s.r.o.

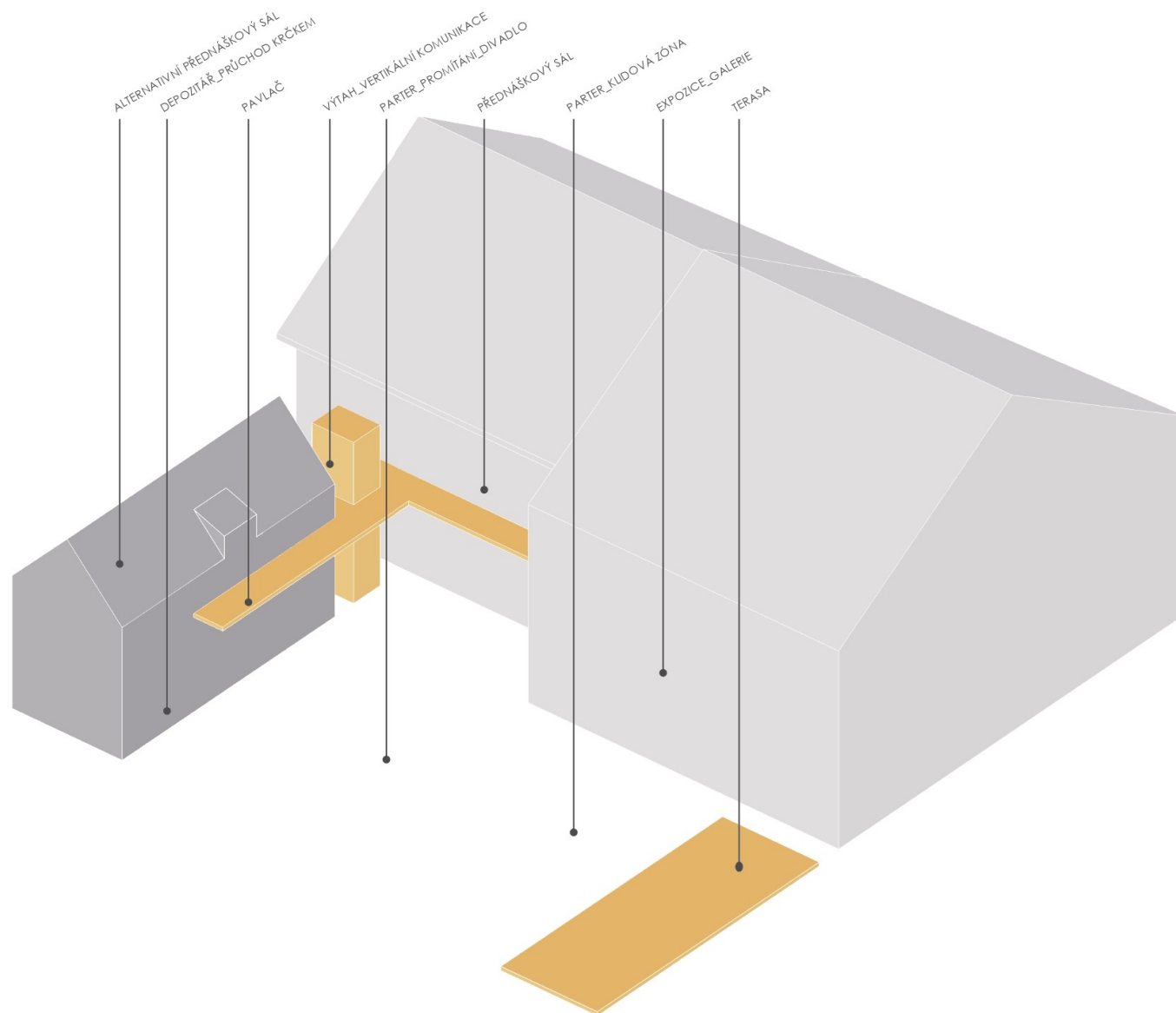
- Provoz budov čp. 25 a 26 je koncipován pro 5-10 stálých zaměstnanců, WC pro veřejnost je v každém patře, též i pro invalidy. Na dvoře bude moci parkovat 10 automobilů, jedno místo bude vyhrazeno pro invalidy. Návštěvníci muzea by parkovali nadále na Masarykově náměstí
- Vizuální vzhled objektů: památkově chráněné domy s renesančním jádrem jsou částečně dobře dochovány, zadní trakt bude ale očištěn od nevhodných zásahů z 20. století. U schodiště čp. 25 vznikne nové zdobné okno jako protiváha podobného v čp. 26 ze 70. let 20. stol. Novým prvkem bude pavlač, která zde historicky již byla

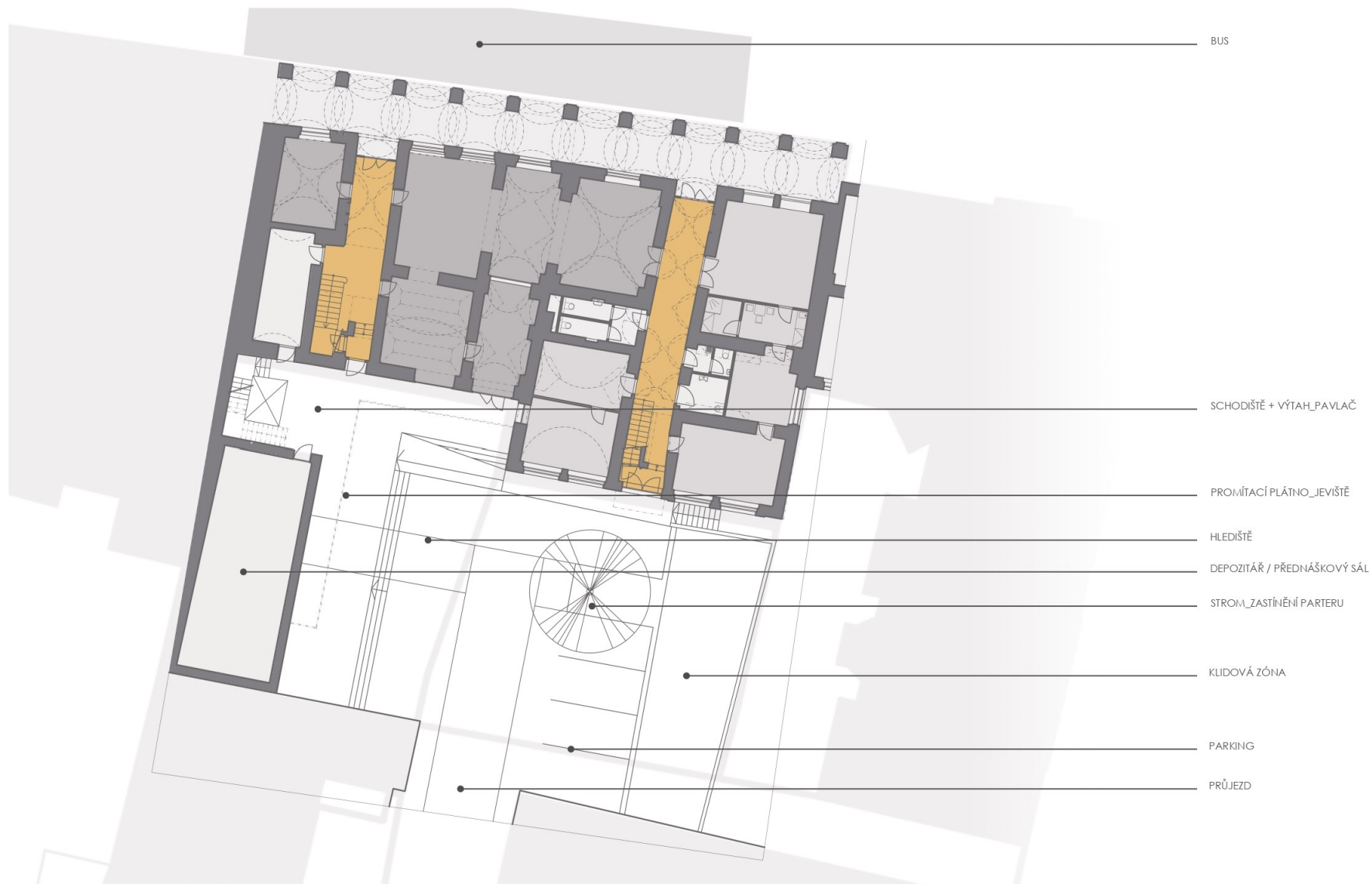
Realizace projektu

- Studie předpokládá tento postup:
 - 1) Disposice patra – vyčistění prostoru, materiálové řešení, příprava konceptu stálé expozice apod.
 - 2) Disposice přízemí – přeřešení prostorů, vytvoření galerijního prostoru, řešení IC, kanceláři apod.
 - 3) Instalace nové pavlače, výtahu, ubourání chodby

Realizace projektu

- 4) Rekonstrukce zadních fasád domů čp. 25 a 26
- 5) Revitalizace vnitrobloku
- 6) Rekonstrukce zadního objektu čp. 25 – fasáda, pavlač, interiér
- 7) Po provedených stavebních úpravách bude vybudována stálá expozice muzea a bude v domě umístěno také infocentrum





MUZEUM PŘELOUČ

STUDIE 2018_Ing. arch. Soňa Formanová_Bc. Martin Lyga

0 2 4 10 20

SITUACE STAVBY 07

M_1:200



MUZEUM PŘELOUČ

STUDIE 2018 Ing. arch. Soňa Formanová_Bc. Martin Lyga

PERSPEKTIVA 08



MUZEUM PŘELOUČ

STUDIE 2018 _Ing. arch. Soňa Formanová_Bc. Martin Lyga

PERSPEKTIVA | 09



STUDIE 2018 Ing. arch. Soňa Formanová_Bc. Martin Lyga

PŮDORYS 1. NP_VARIANTA A 10
M_1:150





MUZEUM PŘELOUČ

STUDIE 2018 Ing. arch. Soňa Formanová_Bc. Martin Lyga



PŮDORYS 1. NP_VARIANTA B

M_1:150

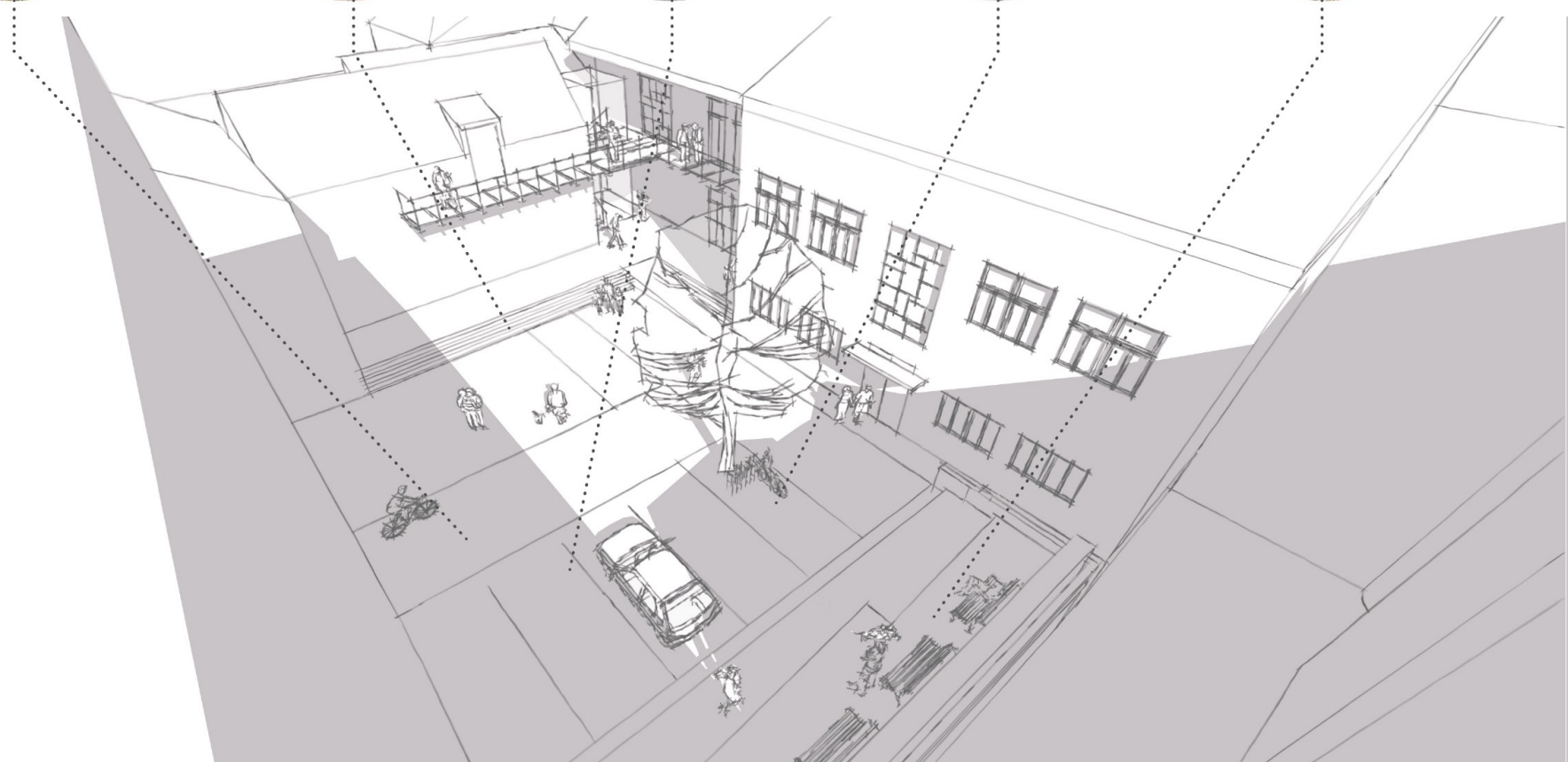
11



MUZEUM PŘELOUČ

STUDIE 2018_Ing. arch. Soňa Formanová_Bc. Martin Lyga

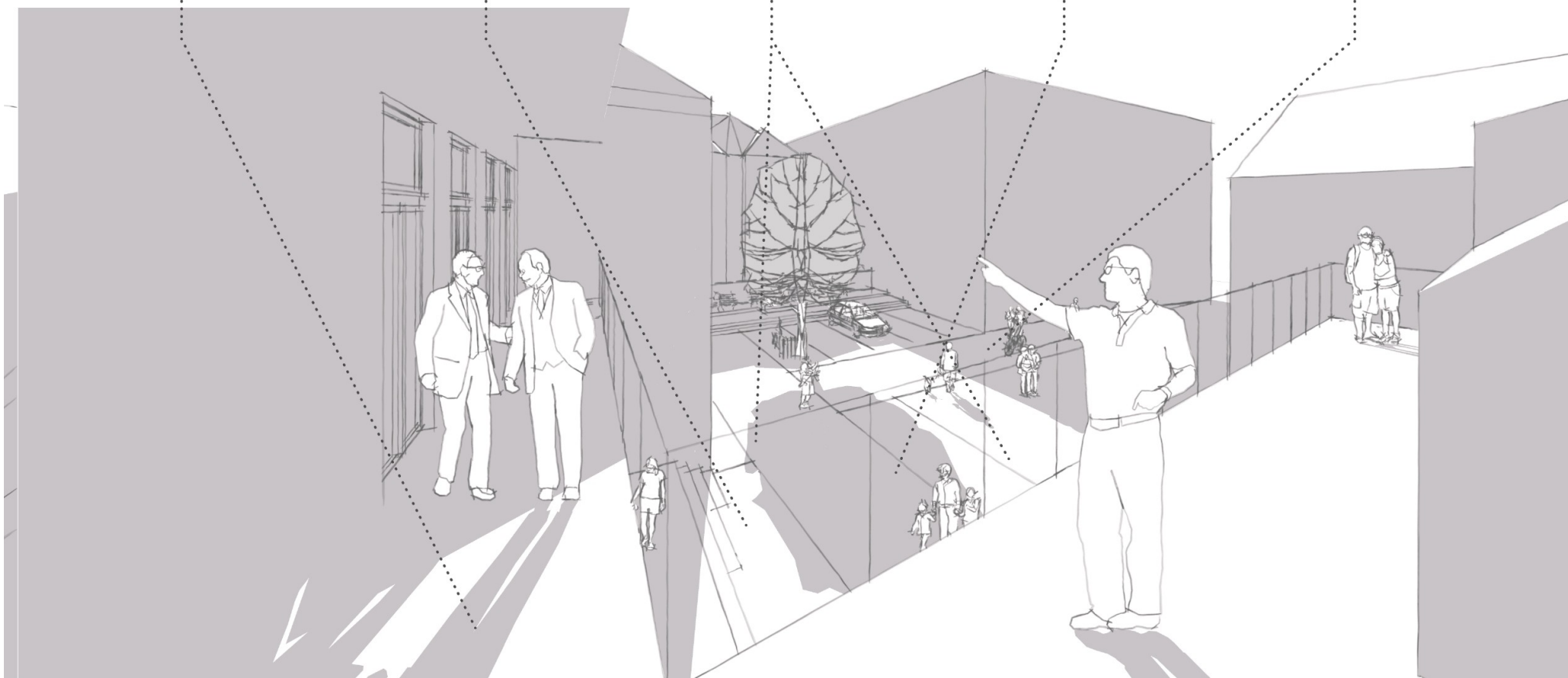
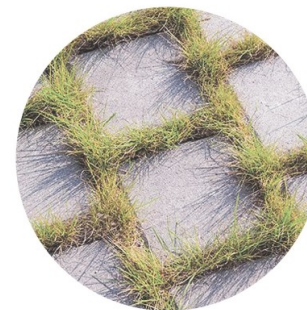
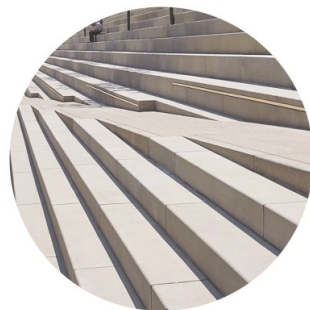
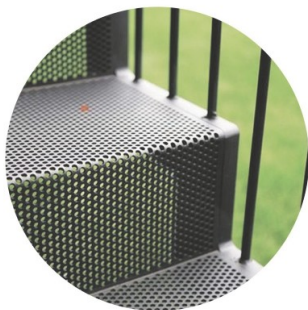




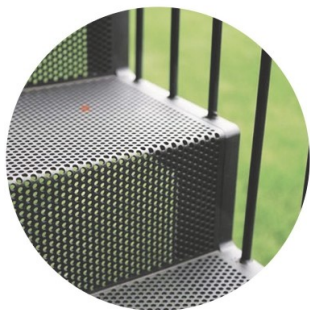
MUZEUM PŘELOUČ

STUDIE 2018_Ing. arch. Soňa Formanová_Bc. Martin Lyga

PERSPEKTIVA 18



STUDIE 2018 _Ing. arch. Soňa Formanová_Bc. Martin Lyga



MUZEUM PŘELOUČ

STUDIE 2018 Ing. arch. Soňa Formanová, Bc. Martin Lyga

PERSPEKTIVA 20

Předpokládané náklady stavby a harmonogram stavby

Předpokládané náklady stavby (cena s DPH)

50 milionů Kč

	Termín
Zpracování projektové dokumentace	2021-2022
Stavební řízení a výběr zhotovitele	2023
Začátek výstavby	2024

Stav rozpracovanosti k 31.1.2021

- Pořízena odborná architektonická studie
- Předběžně naplánované stálé expozice

- Poznámka:

Projekt těsně souvisí s plánovanou stavbou budovy knihovny v místech současného domu čp. 27 na Masarykově náměstí, částečně je zpracováván stejnými tvůrci

Děkuji za pozornost

Bc. Irena Burešová
starostka města Přelouče
tel. 606 660 224
e-mail: irena.buresova@mestoprelouc.cz