

Heřmanův Městec

ITI Životní prostředí a veřejná prostranství

2021

- 01 Náměstí Míru
- 02 Podolská promenáda
- 03 Suchý poldr
- 04 Park Bažantnice
- 05 Městské kotelny



01 náměstí Míru – revitalizace





01 náměstí Míru - historie





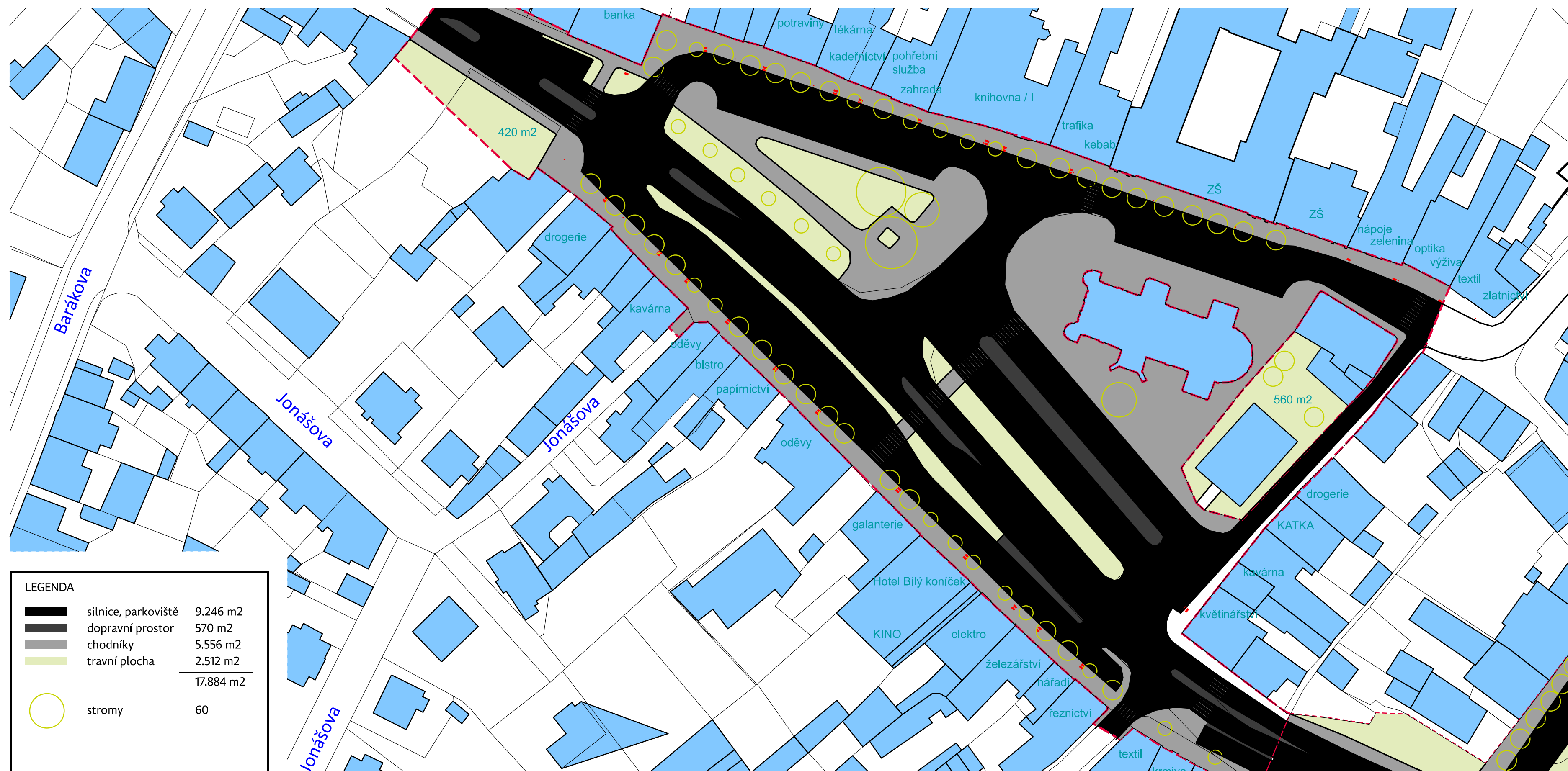
01 náměstí Míru - stávající stav





01 náměstí Míru - stávající stav





01 náměstí Míru – revitalizace

- mobiliář, zeleň, povrchy, reklama, parkování, doprava, Jaký bude nový charakter náměstí?
- Náměstí Míru je srdcem Heřmanova Městce a je nejdůležitějším veřejným prostorem v životě města.
- Vypsáním architektonické soutěže chceme nalézt budoucí tvář náměstí a obnovit jeho historický charakter a posílit význam centra města.





01 náměstí Míru – revitalizace

Předpokládané finanční náklady

Byly odhadnuty na základě projektů obdobného charakteru

- Předpokládané náklady na architektonickou soutěž 1.000.000 Kč
- Předpokládaná hodnota realizace náměstí 100.000.000 Kč

Časový harmonogram

- 2020 – Soutěž byla odsouhlasena radou města
- 2021 – Probíhá shromažďování podkladů a anketa pro obyvatele.
 - Jednáme s organizátory architektonických soutěží.
- konec roku 2022 bude odstěhováno autobusové nádraží - vznikne volná plocha
- 2022 – 2023 – architektonická soutěž a projekční práce
- Předpokládané zahájení realizace 2023, ukončení 2026



02 Podolská proměnáda – nový veřejný prostor



02 Podolská promenáda – 1 etapa

Fotbalové hřiště

Bažantnice

1. ETAPA

národní
hřebčín

Masarykovo náměstí

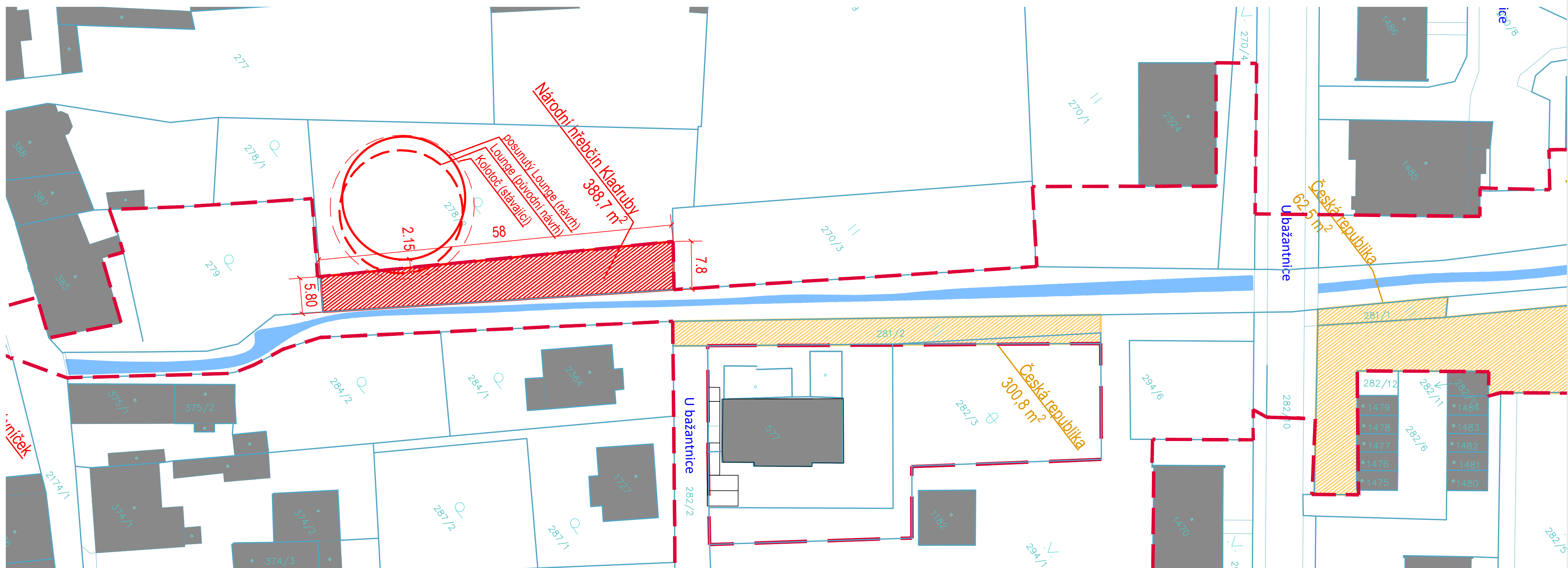
5. května

Příbylov



02 Podolská promenáda – stávající stav



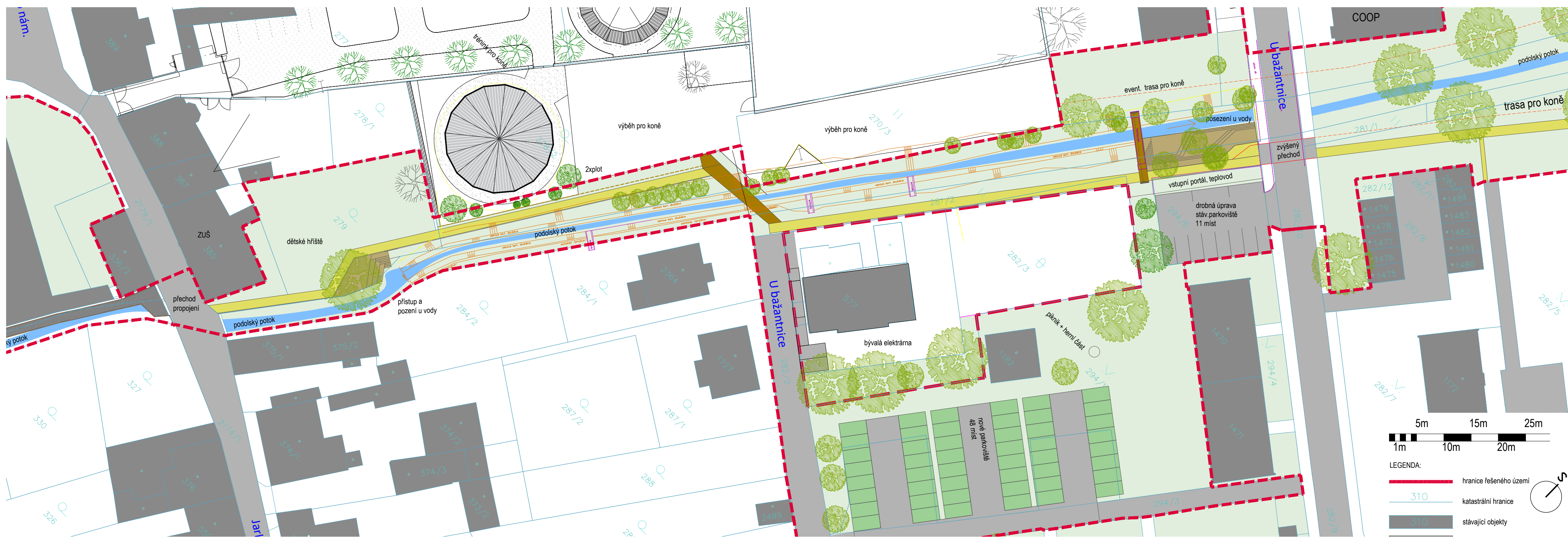


Na území Podolského potoka od ulice 5.května pod fotbalové hřiště byla vytvořena studie architektonickou kanceláří MOD architekti.

V současné době se jedná o nábřeží potoka zarostlé náletovou zelení. Řešené území je atraktivní prostředím v blízkosti historické budovy národního hřebčína s výběhem koní a lonžovacím kruhem.

Území je nevyužívané. Součástí řešeného prostoru je dětské hřiště přístupné z ulice Jarkovského. Hřiště bude spojeno se blízkým sídlištěm navrženou promenádou. Tato nová stezka vytvoří důležité pěší propojení s centrem města bez aut.



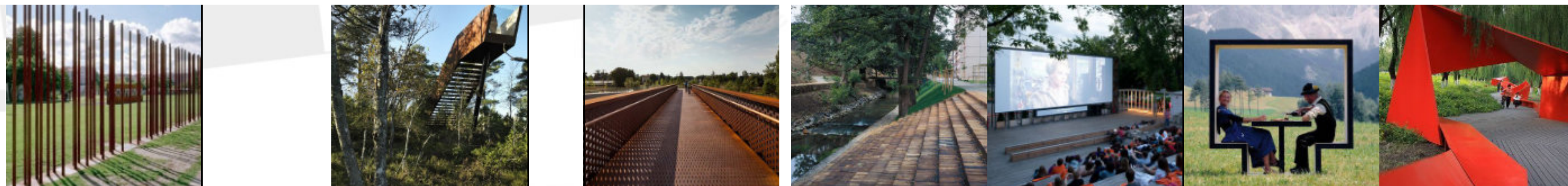


V současné době je zpracováván projekt na klíčovou část promenády tj. Mezi ulicemi Jarkovského a U Bažantnice.

1. Realizací této části dojde k vytvoření klidové cesty pro pěší, umožňující propojení sídliště s centrem města
2. Vznikne atraktivní relaxační zóna, s výhledem na historickou památku hřebčina s výběhem koní. doposud ukryté za zarostlým korytem potoka.
3. Vznikne kvalitní veřejný prostor sloužící nejen obyvatelům města, ale i turistům.
4. Součástí návrhu je i nové přemostění Podolského potoka.



The image consists of four photographs arranged horizontally. From left to right: 1. A wide-angle shot of a pond with a curved wooden walkway and platform. 2. A person sitting on the wooden platform, looking towards the pond. 3. A close-up of the wooden slats of the platform. 4. A close-up of the rusted metal base of the platform.





02 Podolská promenáda – vizualizace



2021
Heřmanův Městec
ITI Životní prostředí a veřejná prostranství

02 Podolská promenáda

Předpokládané finanční náklady:

1. Projekční náklady

DUR – 145.300,-

DSP – 185.800,-

bez prováděcí dokumentace

2. Odhad finančních nákladů na realizaci:

9.500.000,- Kč

Odhad byl proveden na základě studie, kdy byly naceněny dílčí prvky projektu jako jsou cesty, lávka, vyhlídka, plot a nové ozelenění. Cena neobsahoval případné veřejné osvětlení.



02 Podolská promenáda

Harmonogram projekčních prací:

1. Přípravu projektu

odevzdáno prosinec 2020

2. Projektová dokumentace pro územní rozhodnutí

odevzdání do konce února 2021

3. Vyjádření DOSS a správců sítí + územní řízení i

ideálně 2 měsíce tj do konce dubna 2021

4. Dokumentace pro SP

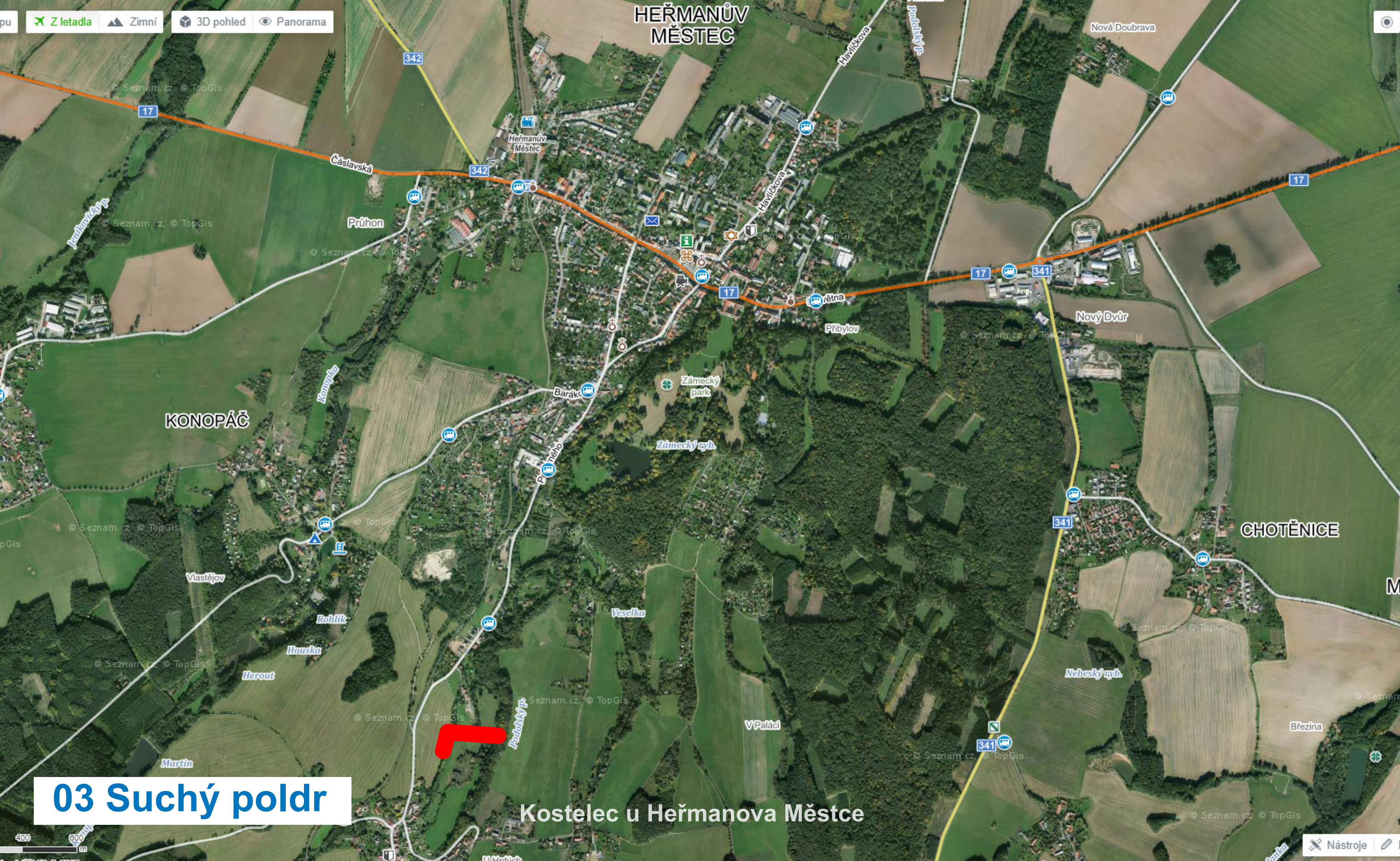
ideálně do konce července 2021 (záleží na projednání ÚR)

Tyto projekční práce jsou zadány a zajišťují autoři studie MOD architekti.

5. Prováděcí dokumentace a realizace stavby

projekční práce 2.pol. 2021 - 1.pol 2022 a následná realizace





03 Suchý poldr

Kostelec u Heřmanova Městce



Heřmanův Městec
ITI Životní prostředí a veřejná prostranství
2021



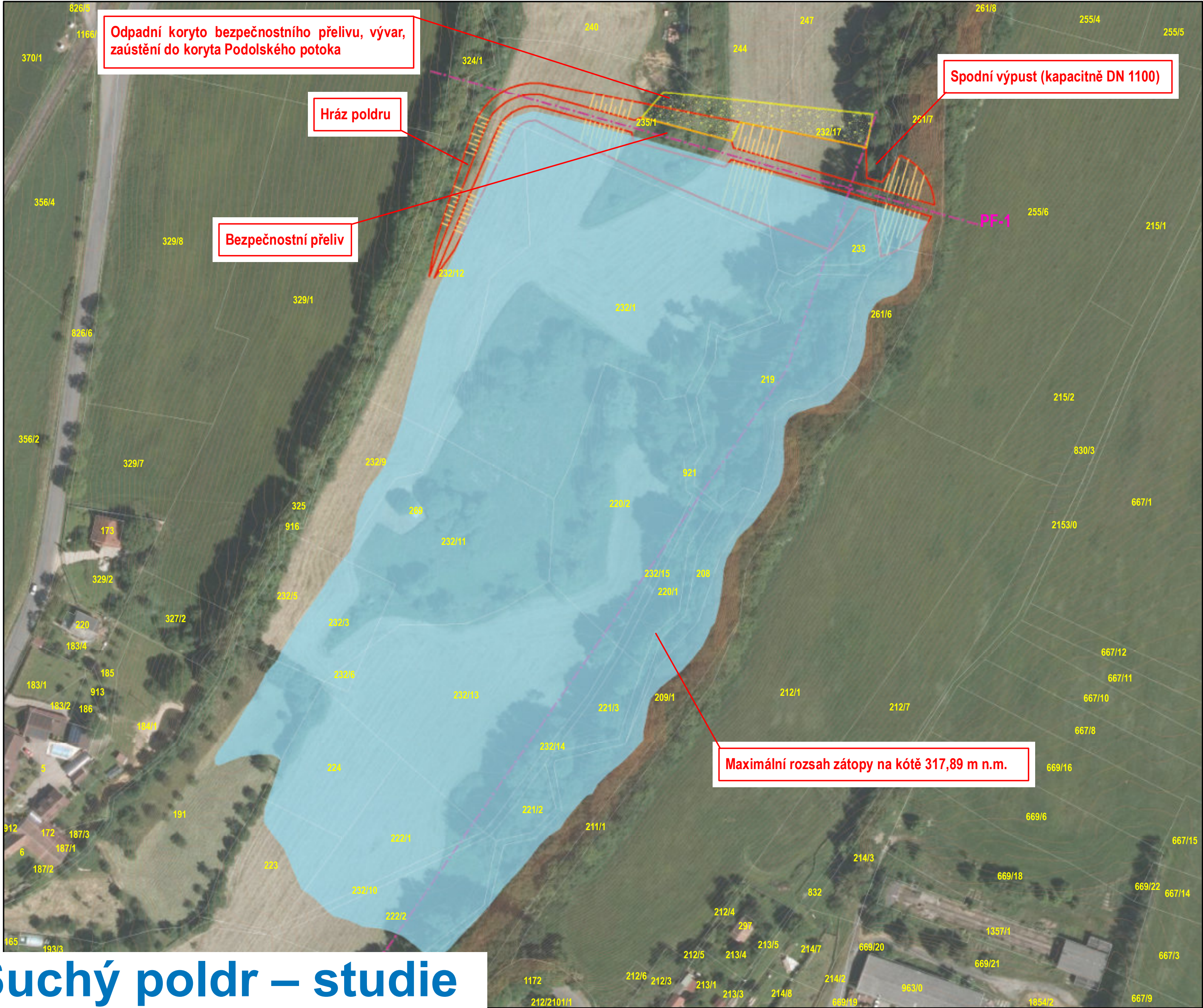
03 Suchý poldr

Jedná se o zásadní protipovodňové opatření chránící město před rozvodněním Podolského potoka, ke kterému došlo v loňském roce. Rovněž má funkci biotopu a zadržuje vodu v krajině.

Byla zpracována studie vodních toků města a začlenění poldru do krajiny.



03 Suchý poldr – studie



<div><div><div></div></div><div>ENVICONS[®]</div></div>	
<div>ENVICONS s.r.o. Sídlo a provozovna společnosti Hradecká 569 533 52 Pardubice - Polabiny Tel. / Fax: + 420 466 531 787 info@envicons.cz - www.envicons.cz</div>	
<div>Datum / Date 6/2015</div>	
<div>Zakázka č. / Job No. 29/2014</div>	
<div>Stupeň / Stage STUDIE</div>	
<div>Kraj / Region Pardubický</div>	
<div>Stavební úřad / Building authority MěÚ Chrudim</div>	
<div>Katastrální území / Cadastral area Heřmanův Městec, Kostelec u Heřmanova Měst.</div>	
<div>Objednatel / Client Město Heřmanův Městec</div>	
<div>Akce / Project Město Heřmanův Městec – Studie revitalizace území</div>	
<div>Stavební objekt / Building construction</div>	
<div>Název / Title Poldr Kostelec, situace</div>	
<div>Zodpovědný projektant / Responsible designer</div>	
<div>Manažer projektu / Project manager: Ing. Helena Vondrušková</div>	
<div>Návrh, vypracoval / Elaborated by: RNDr. Lukáš Krejčí, Ph.D.</div>	
<div>Měřítko / Scale: 1 : 1 500</div>	<div>Souprava / Copy:</div>
<div>Výkres č. / DWG No.: 2.5</div>	





Technical drawing of a polder cross-section (PF-1) showing a longitudinal profile. The drawing includes a scale of 1:500/100 and a reference elevation of s.r. 305.00. The profile shows a dike with a crest elevation of 318.50 m (width 5 m) and a bottom outlet structure. The drawing is labeled with 'pole', 'remíz', 'louka', and 'les' along the top and bottom axes. The profile shows a dike with a crest elevation of 318.50 m (width 5 m) and a bottom outlet structure. The drawing is labeled with 'pole', 'remíz', 'louka', and 'les' along the top and bottom axes.

03 Suchý poldr

Harmonogram:

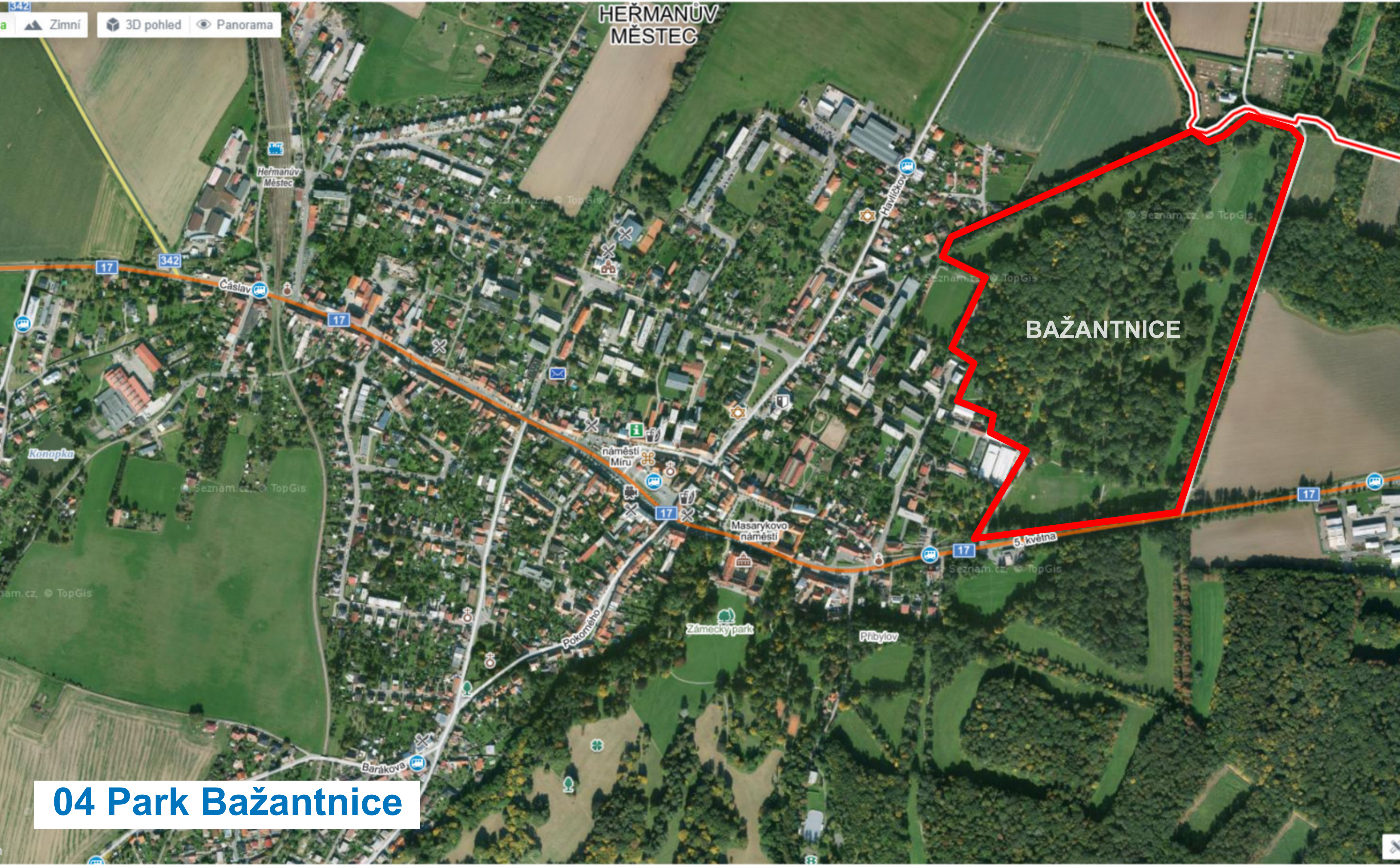
2015 – byla zpracována studie firmou ENVICONS s.r.o. S projektem je seznámeno povodí Labe, které projekt vnímá jako jeden z prioritních.

2025 – předpokládána realizace

Odhad finančních nákladů:

8.000.000 Kč





04 Park Bažantnice





04 Park Bažantnice



04 Park Bažantnice

Park je přírodní kulturní památkou. Jedná se o hlavní oddychovou zónu města sloužící pro komunitní setkávání a je využíván širokou veřejností. Rovněž je využíván Národním hřebčínem Kladruby a soukromými vlastníky - hipoturistika.

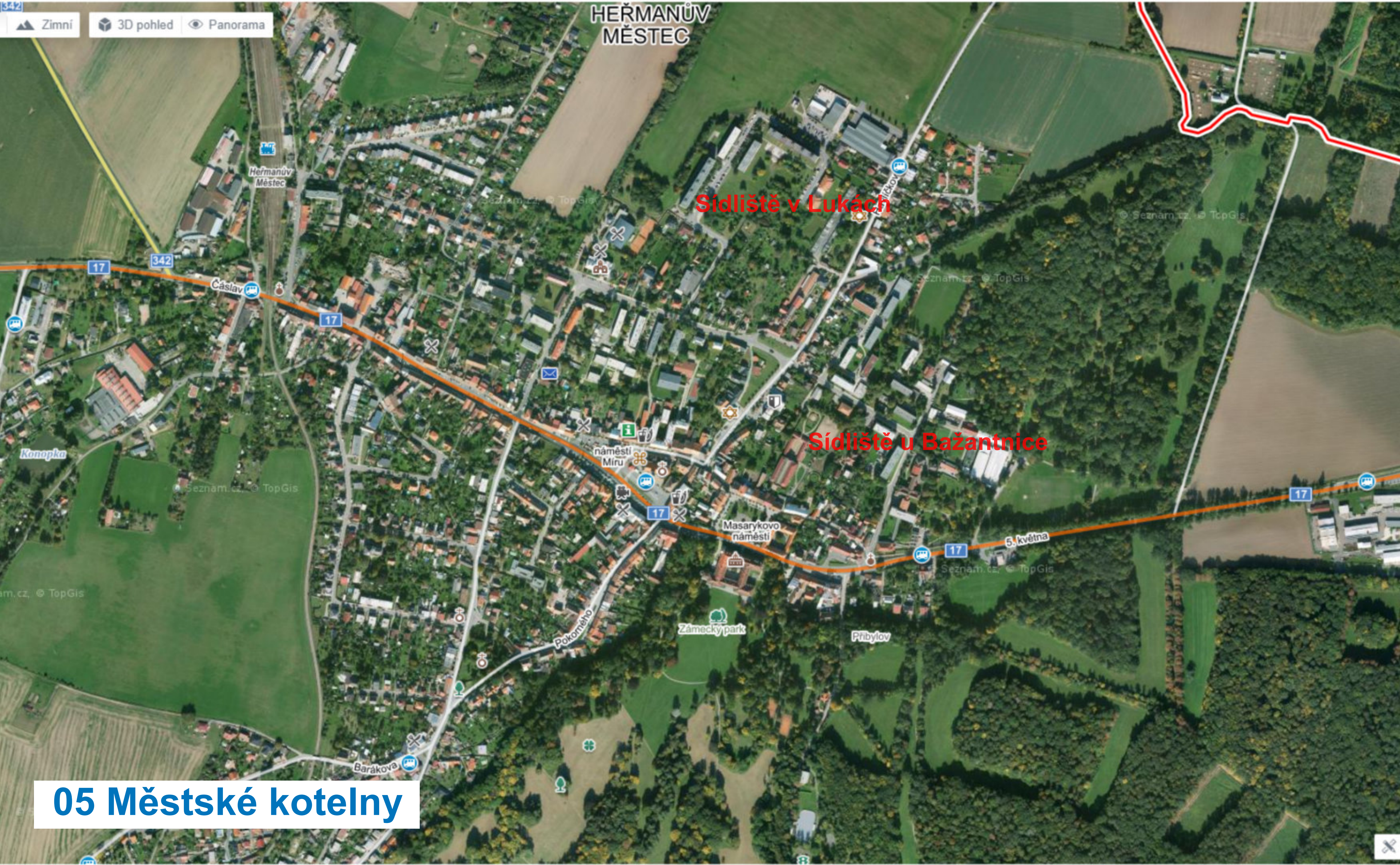
Vize:

Revitalizovat stromové části a oprava cest, včetně doplnění mobiliáře. Tento záměr navazuje na revitalizaci z roku 2011.

Odhad finančních nákladů:

5.000.000 Kč





05 Městské kotelny



05 Městské kotelny

V současné době město má 2 kotelny na plyn, jejichž rozvody se blíží k hranici životnosti.

Vize:

Přestavba dvou městských plynových kotelen na biomasu, zřízení vlastního štěpkovacího provozu pro odpadové dříví z městských lesů a okolních obecních lesů. Městské kotelny zásobují teplem obě hlavní sídliště v Heřmanově Městci.

Tímto by se snížila energetická náročnost veřejných budov a veřejné infrastruktury.

Odhad finančních nákladů:

18.000.000 Kč

